



—
SUIVI DE LA DEMANDE TOURISTIQUE
EN LOIRE-ATLANTIQUE
2015
—

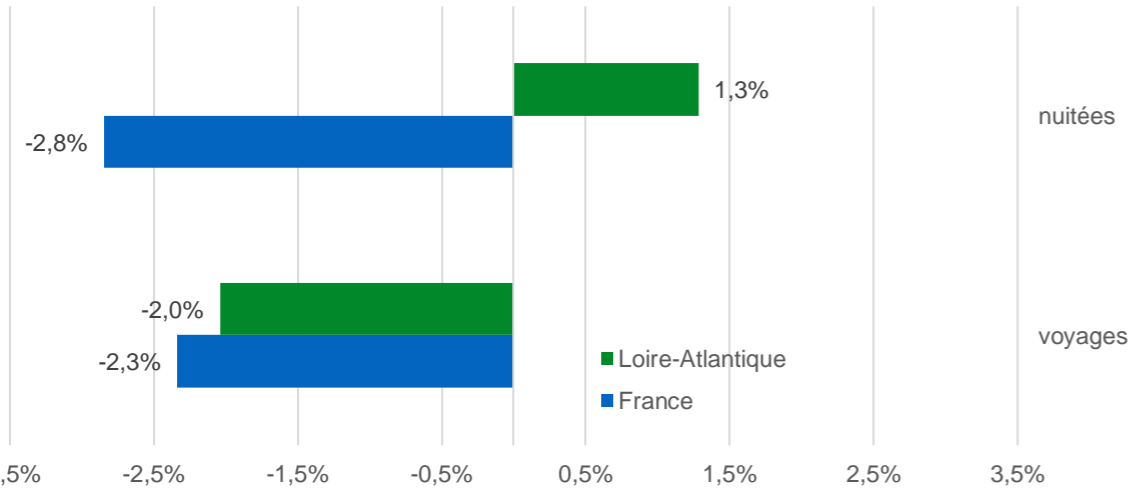


Comparaisons entre la Loire-Atlantique et la France données 2015

- ➔ Une évolution des nuitées favorable en 2015, malgré une baisse des voyages
- ➔ La Loire-Atlantique, 7^{ème} destination en termes de nuitées en 2015
- ➔ Une forte saisonnalité durant la période estivale
- ➔ Une forte proportion de nuitées en hébergements non marchands, liée aux résidences secondaires
- ➔ La Loire-Atlantique, destination attractive pour la région Ile-de-France mais surtout destination de proximité
- ➔ Une attractivité liée à l'espace littoral
- ➔ Une destination plutôt familiale
- ➔ Des touristes français plutôt âgés et retraités

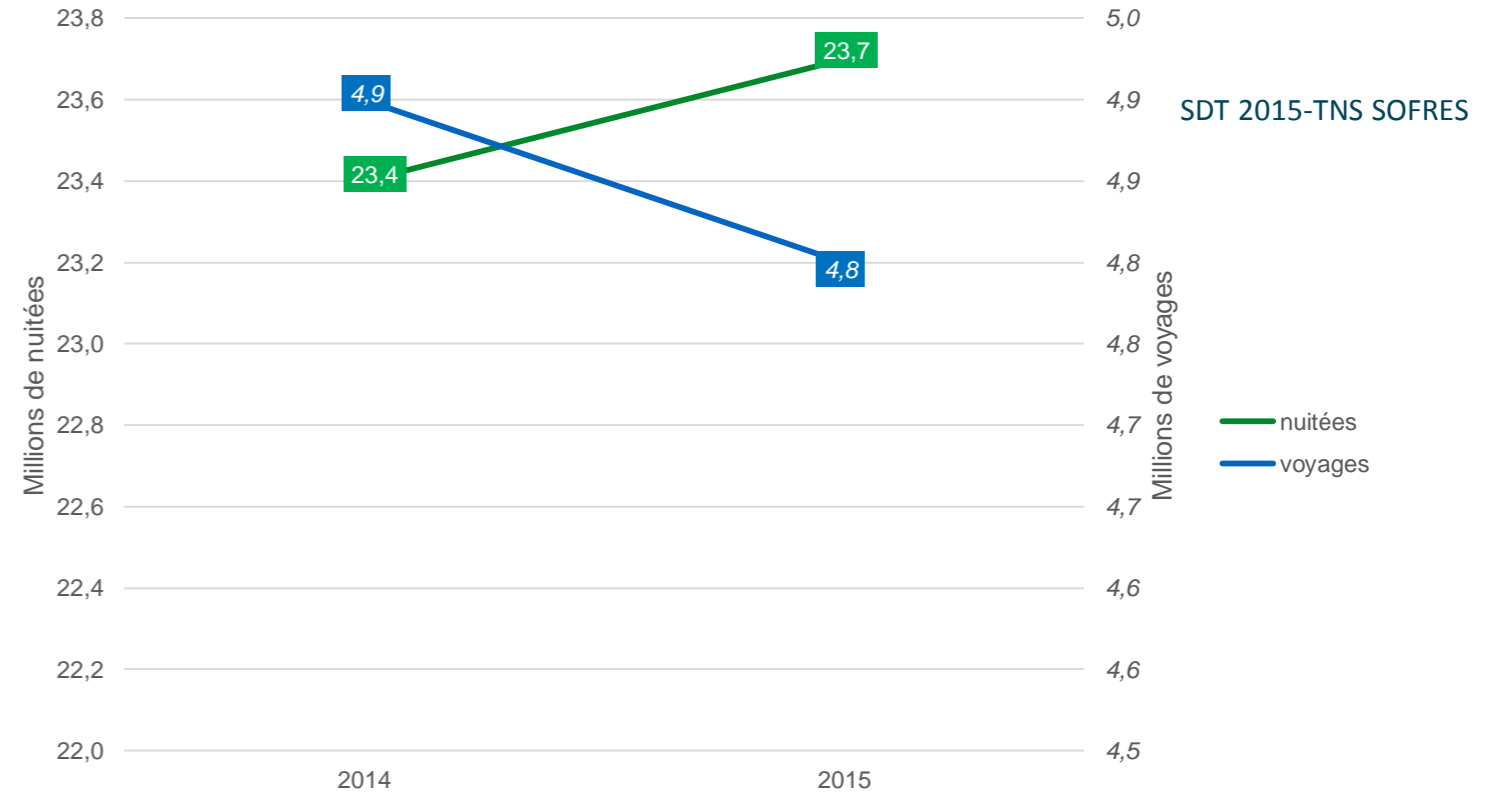


évolutions 2014/2015

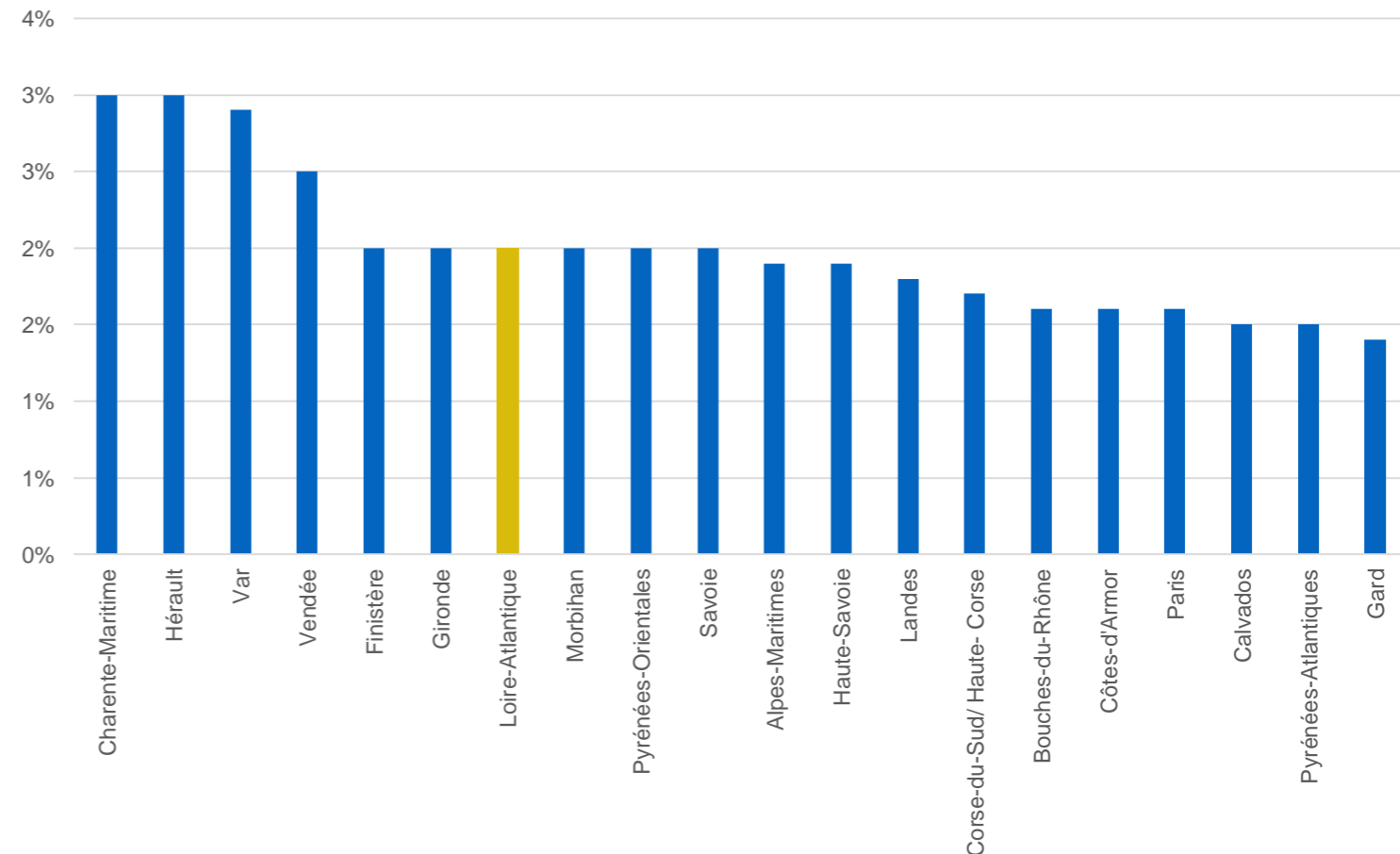


La Loire-Atlantique se place en 2015 en 7^{ème} position des départements français en nombre de nuitées réalisées par les français, alors qu'elle apparaissait à la 9^{ème} place en 2014. Les évolutions du nombre de voyages et du nombre de nuitées sont en baisse au niveau France alors que le nombre de nuitées évolue de +1,3% en Loire-Atlantique entre 2014 et 2015, pour atteindre 23,7 millions de nuitées.

le tourisme français en Loire-Atlantique

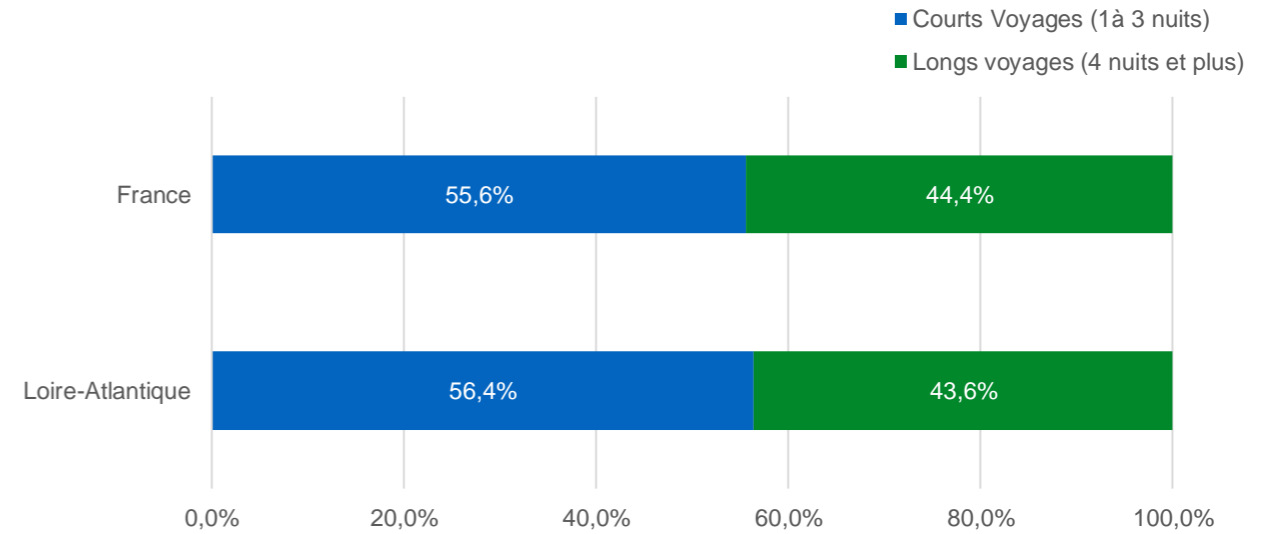


parts de marché en nuitées

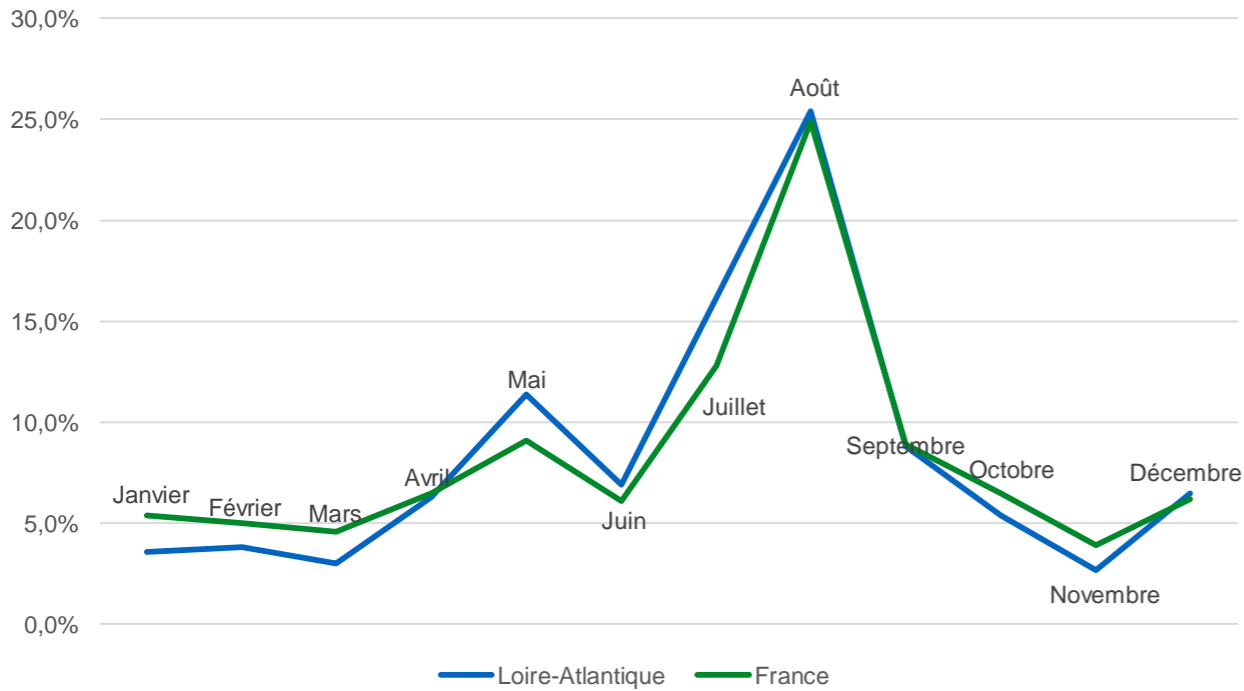


La Loire-Atlantique enregistre une part de courts séjours supérieure à celle constatée au niveau France, et voit une saisonnalité estivale plus marquée puisque 57% des nuitées se font durant cette période contre 53% au niveau France.
De plus, la Loire-Atlantique se distingue de la France quant aux nuitées marchandes avec seulement 30% de nuitées marchandes contre 34,5% pour la France.

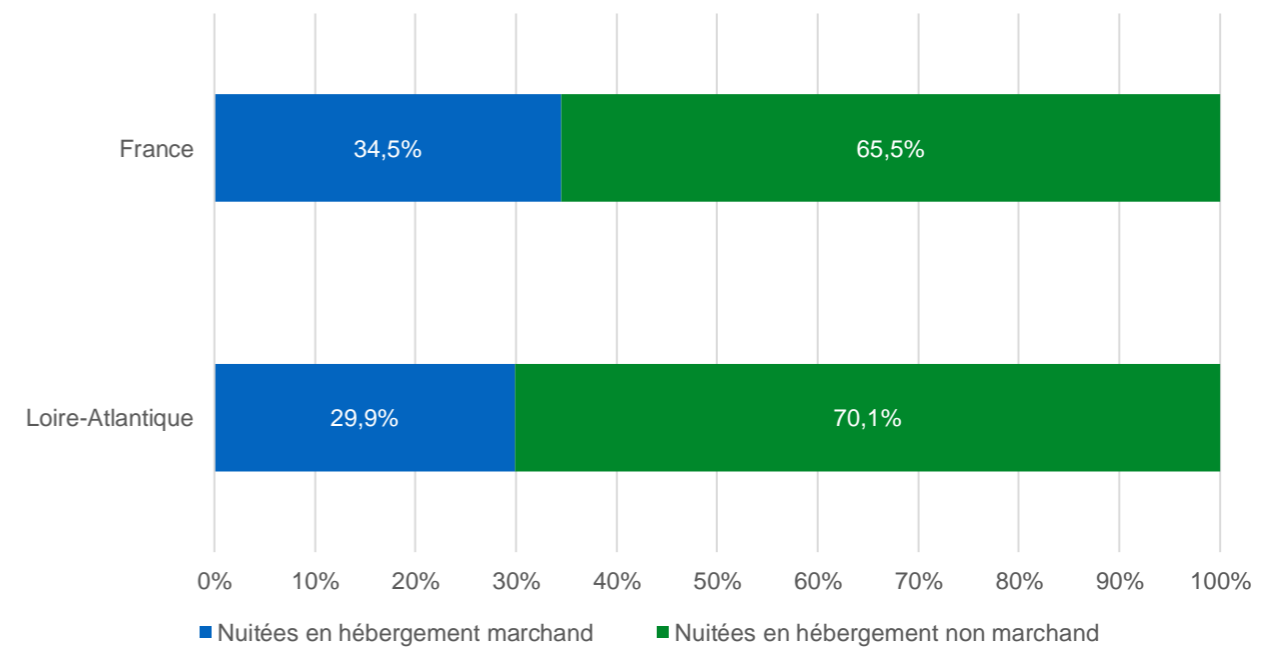
durée des séjours français en 2015



saisonnalité des nuitées

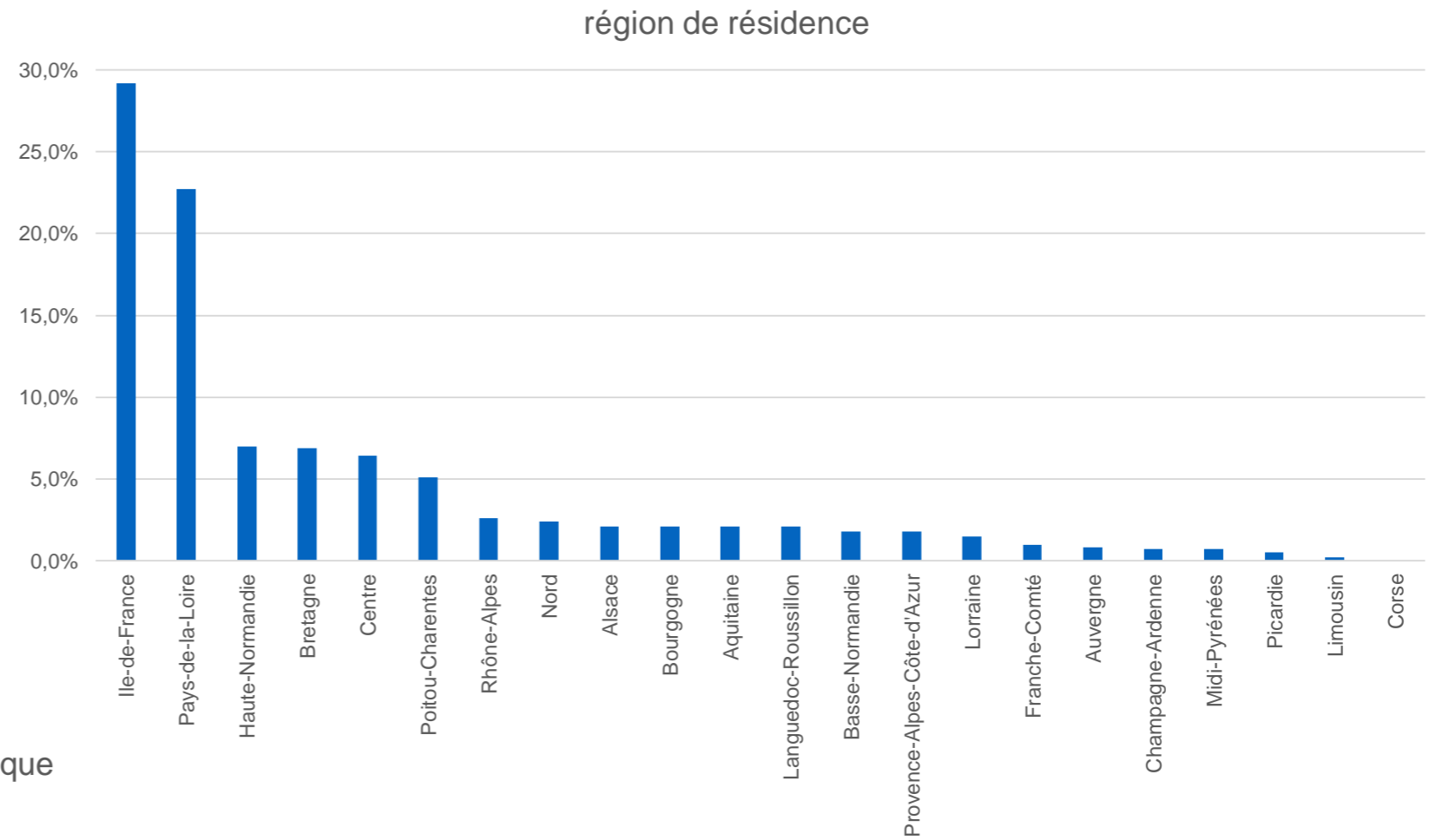


nuitées* en hébergements marchands et non marchands

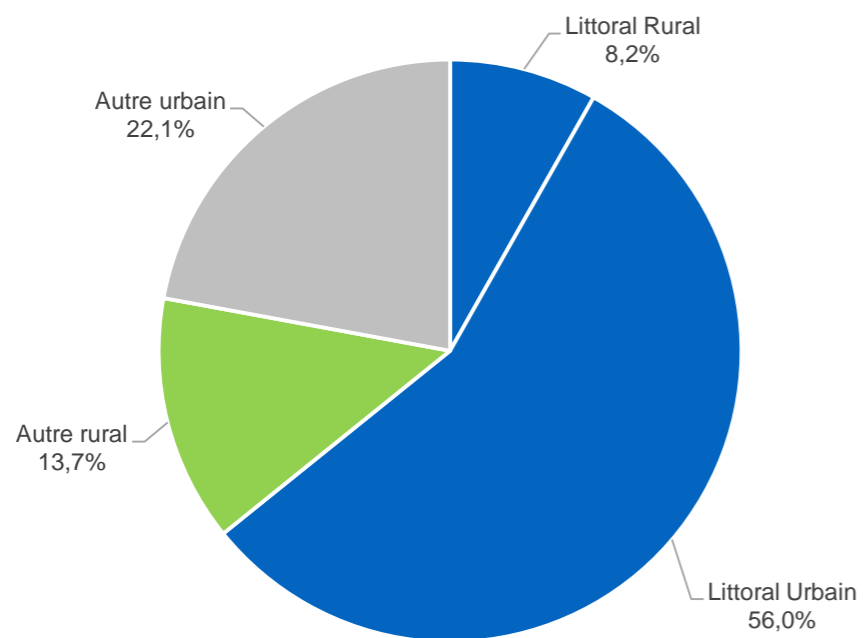




Les touristes français proviennent très majoritairement d'Ile-de-France et de la région, puis des régions de proximité, et viennent essentiellement chercher le littoral pour près des deux tiers d'entre eux.



nuitées selon l'environnement en Loire-Atlantique



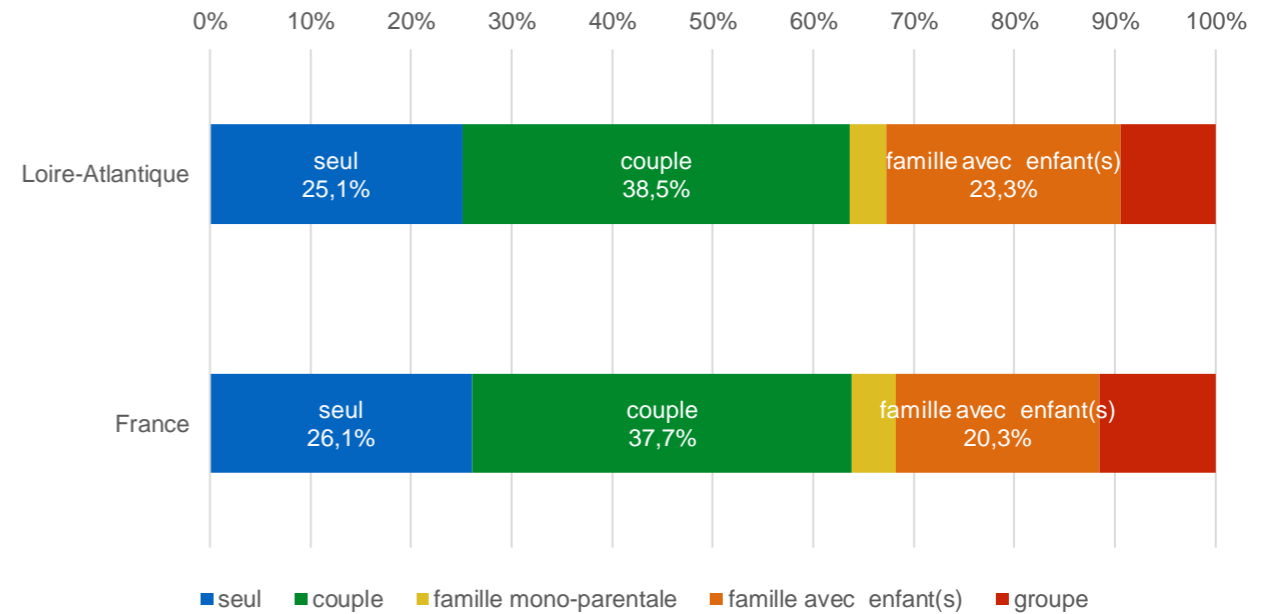


La destination Loire-Atlantique attire les couples (38,5% des nuitées), les personnes seules (un quart des nuitées) mais aussi les familles avec enfant(s) qui sont légèrement plus présentes qu'au niveau France.

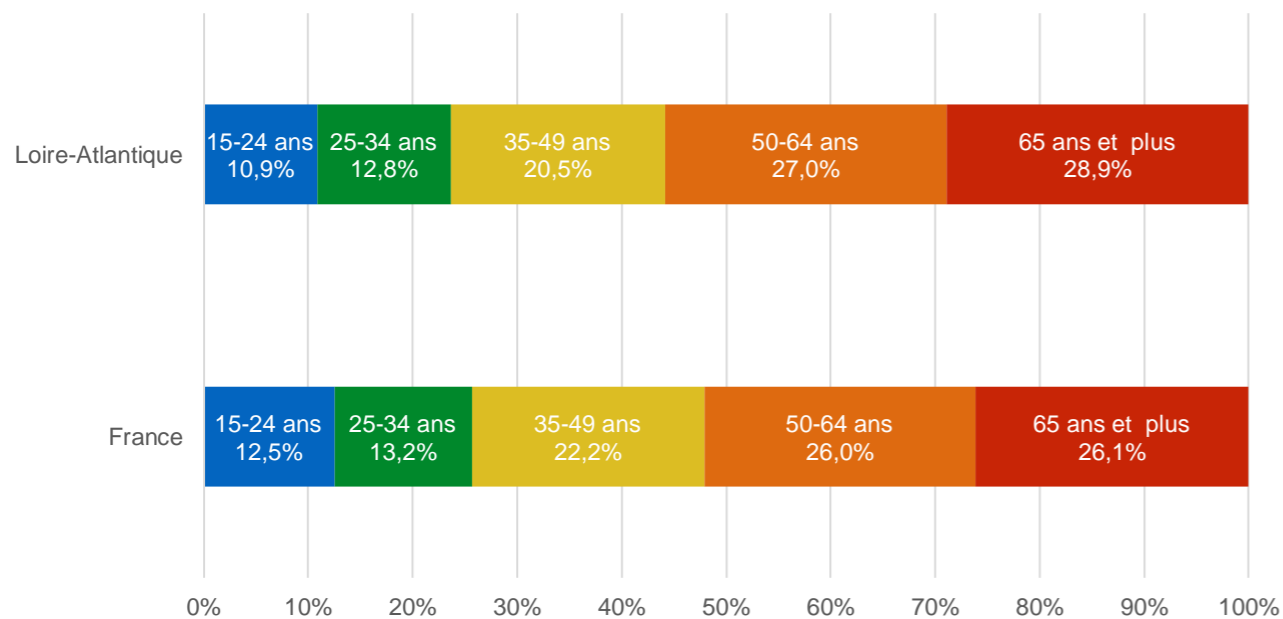
Près de 56% des nuitées de Loire-Atlantique sont réalisées par des personnes de 50 ans ou plus, proportion nettement supérieure à celle constatée au niveau France.

46% des nuitées sont réalisées par des personnes dites inactives, catégorie socio-professionnelle sur-représentée par rapport à la France. A contrario, les cadres et professions libérales sont sous-représentés dans les nuitées de Loire-Atlantique.

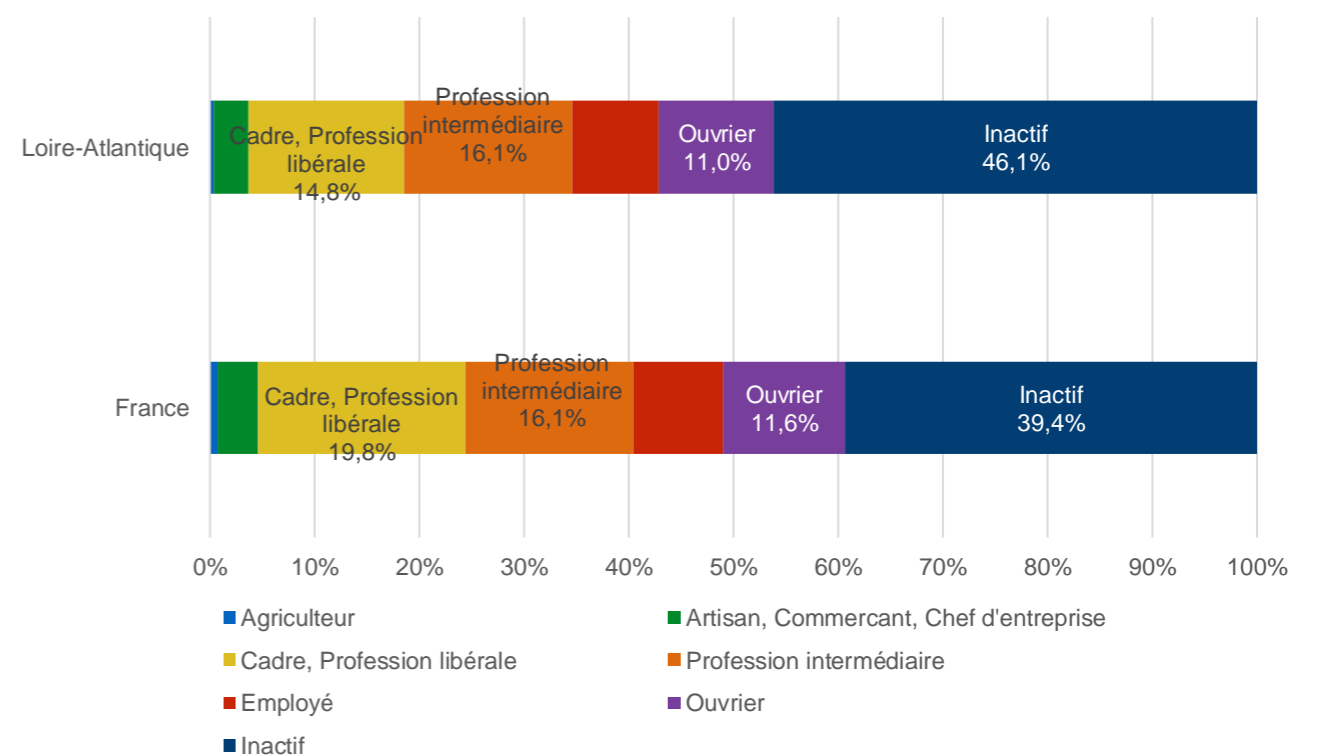
nuitées selon la structure du groupe



nuitées selon l'âge



nuitées selon la PCS du chef de famille





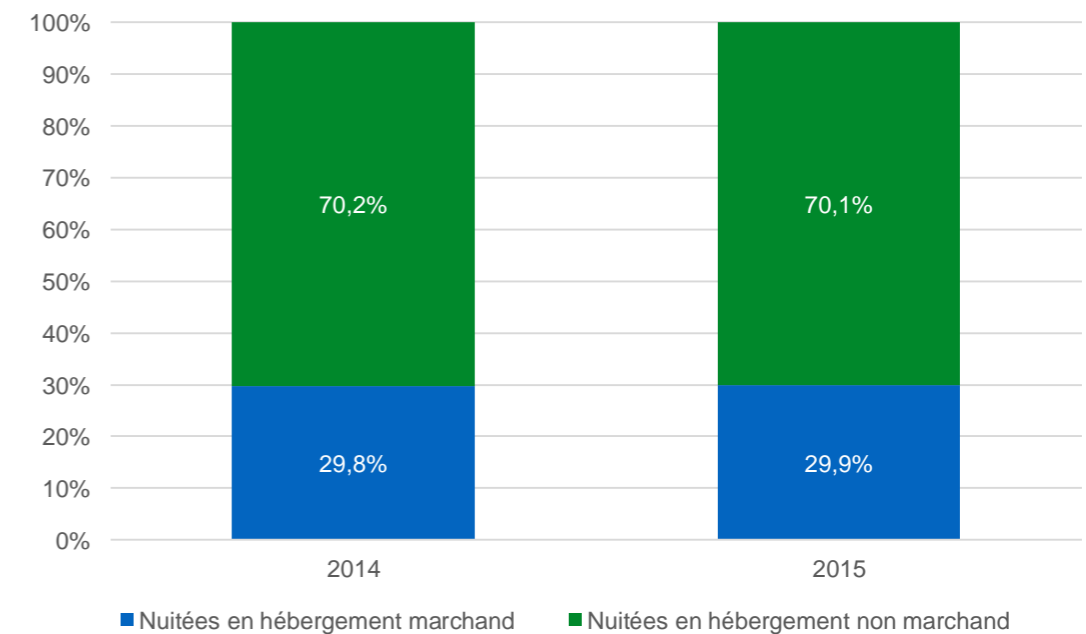
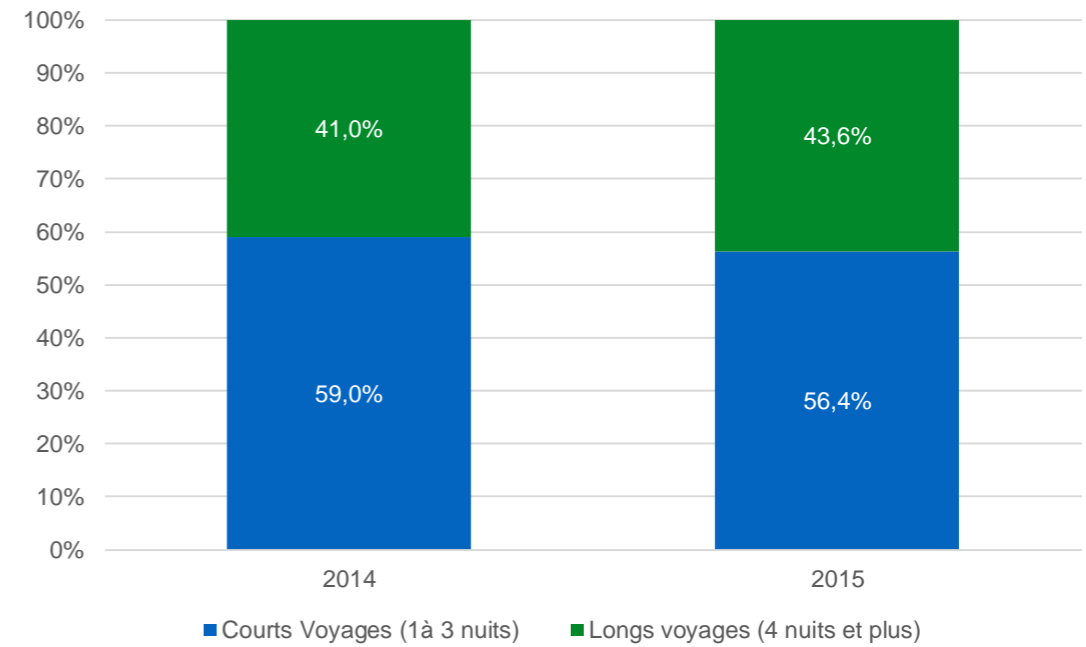
Évolutions sur la Loire-Atlantique entre 2014 et 2015

- ➔ Un poids plus important des longs séjours pour une durée moyenne en progression
- ➔ Une stabilité de la part des hébergements non marchands dans les nuitées
- ➔ Une saisonnalité toujours forte sur la saison estivale avec deux points remarquables en 2015, mai et novembre
- ➔ Un tourisme provenant de la région parisienne et des territoires limitrophes à la Loire-Atlantique
- ➔ Un poids des nuitées en résidences secondaires en hausse
- ➔ Un poids des nuitées en camping en progression
- ➔ Le littoral reste le premier territoire d'attraction, et progresse en terme de poids dans les nuitées
- ➔ Les familles sont en retrait en termes de poids comparé à 2014
- ➔ Déformation de la structure par âges des nuitées au profit des 50 ans et plus
- ➔ Baisse du poids des CSP+ au profit des inactifs



+1,3% de hausse des nuitées françaises sur un an, mais une baisse du nombre de voyages de 2,0% sur la même période.
 Entre 2014 et 2015, la part des long voyages s'est accrue passant de 41% à plus de 43% des voyages dans un contexte de baisse en volume de ces voyages associée à une hausse du nombre de nuitées, traduisant ainsi une augmentation de la durée moyenne des séjours en Loire-Atlantique passant de 5 jours en moyenne en 2014 à 5,2 jours en 2015.
 La répartition entre nuitées marchandes et nuitées non marchandes reste stable sur un an, avec seulement trois nuits sur dix en hébergement marchand.

SDT 2015-TNS SOFRES

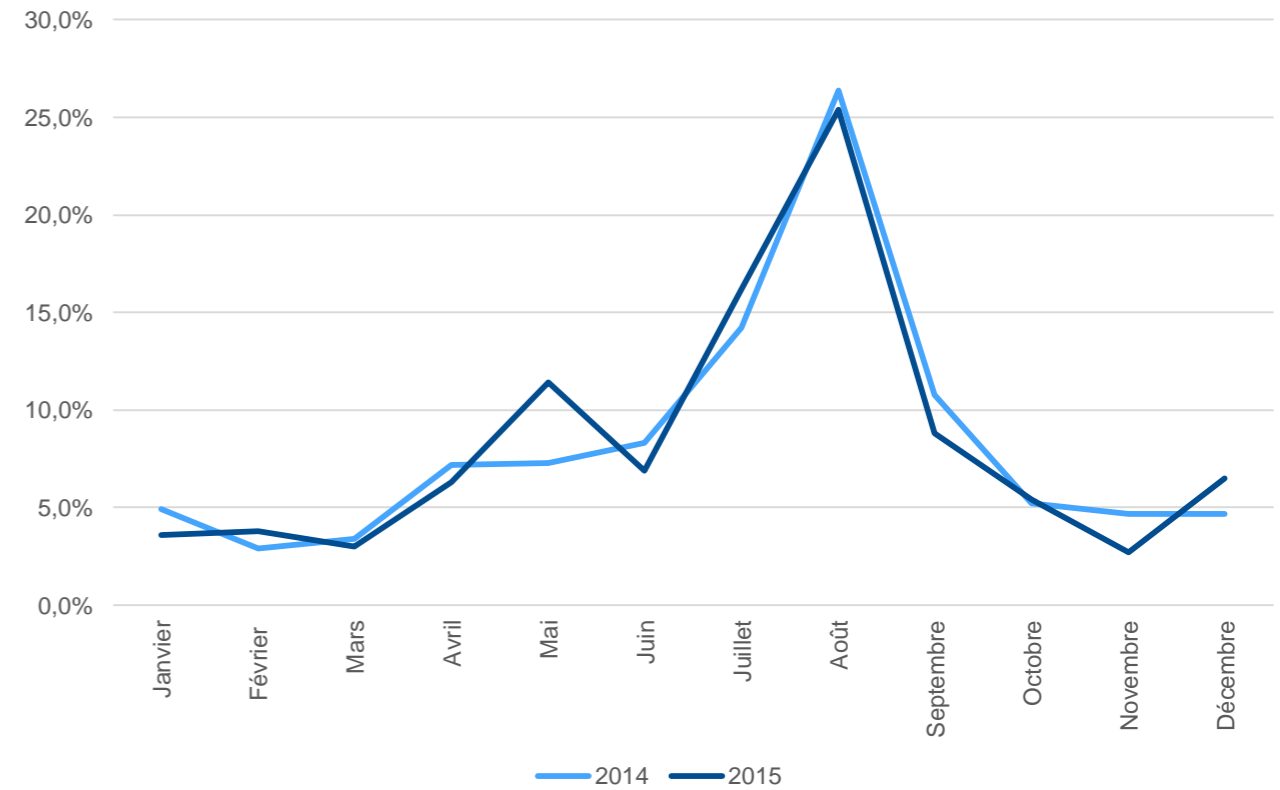




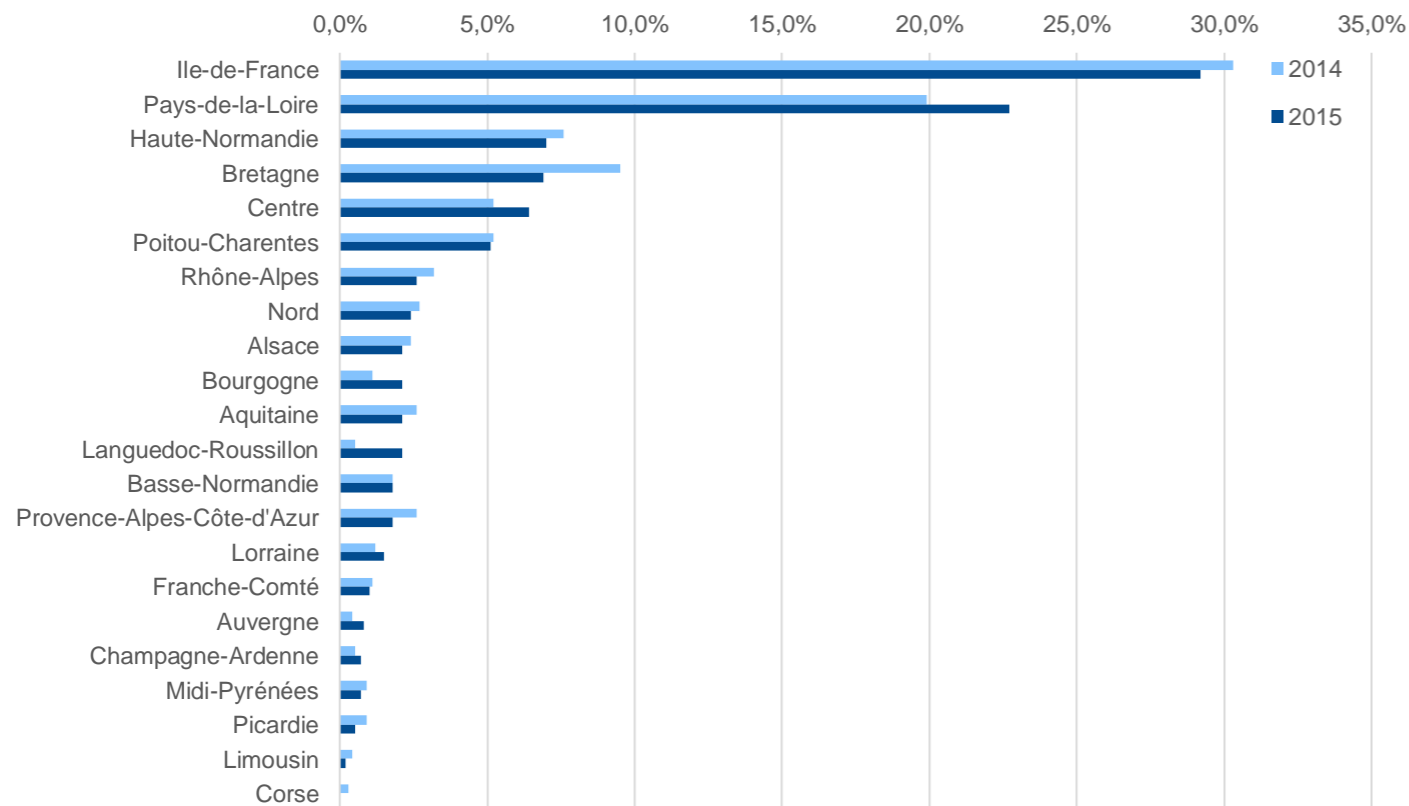
Globalement, la saisonnalité du tourisme en Loire-Atlantique affiche une structure très marquée avec un pic sur la saison estivale, cette dernière cumulant près de six nuitées sur dix. Toutefois, comparée à 2014, l'année 2015 fait apparaître deux mois particuliers : mai, avec un nombre de nuitées très supérieur lié aux nombreuses journées de congé disponibles en 2015, et novembre correspondant à une actualité très particulière en France.

évolution de la saisonnalité

SDT 2015-TNS SOFRES



région de résidence



1^{ère} région pourvoyeuse de nuitées en Loire-Atlantique, l'Ile-de-France marque un léger retrait en 2015 comparé à 2014. La provenance des touristes français confirme l'ancrage de la Loire-Atlantique comme destination de proximité.



Plus des deux tiers des nuitées françaises en Loire-Atlantique se font dans le cadre de la famille, chez des amis ou dans une résidence secondaire.

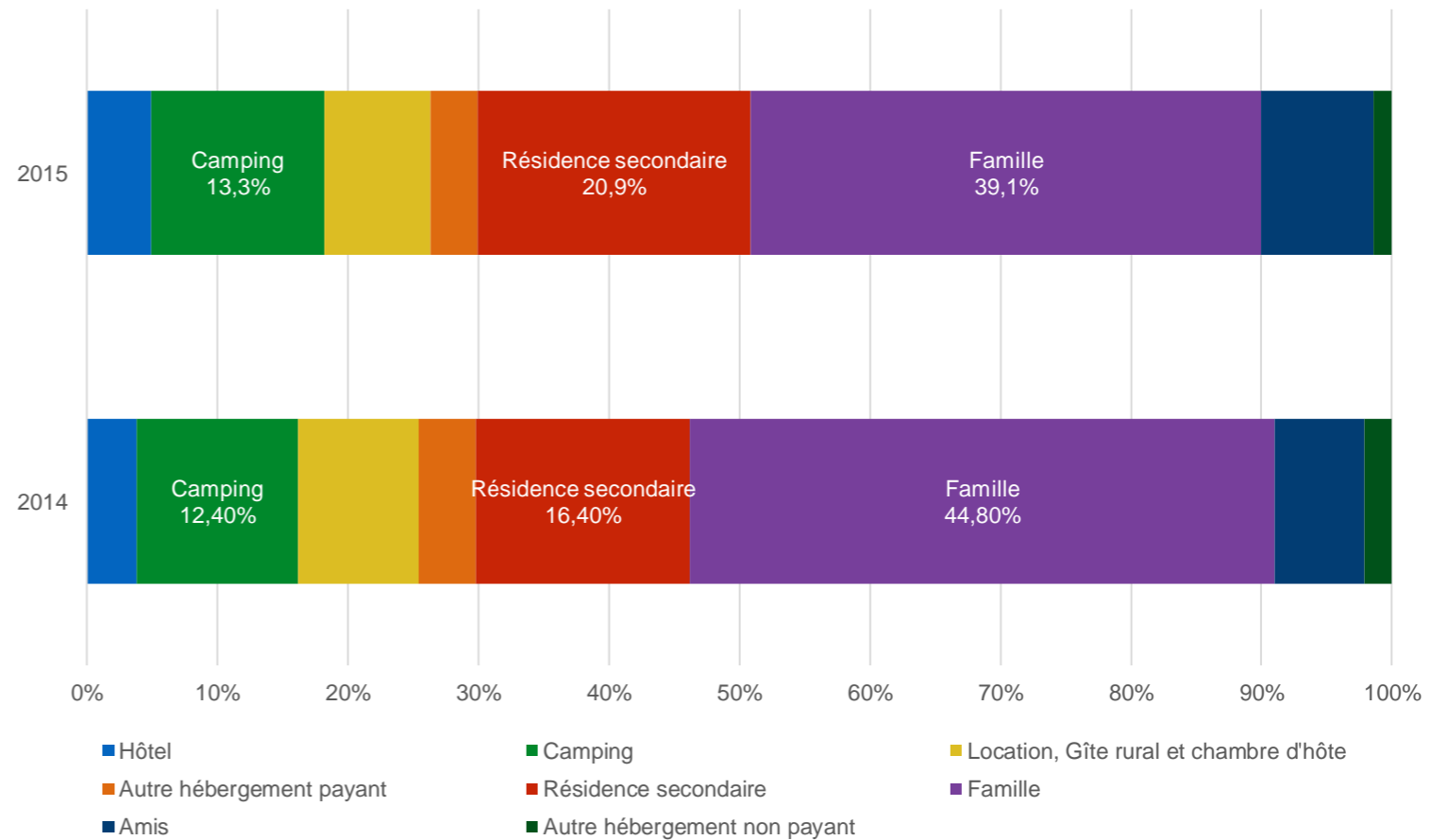
Le camping, avec 13% de l'ensemble des nuitées, et 43% des nuitées marchandes, demeure le premier mode d'hébergement marchand en Loire-Atlantique.

2015 est marqué par une évolution sensible des nuitées en résidences secondaires (+29% sur un an) tandis que les nuitées dans la famille baissaient de 11%.

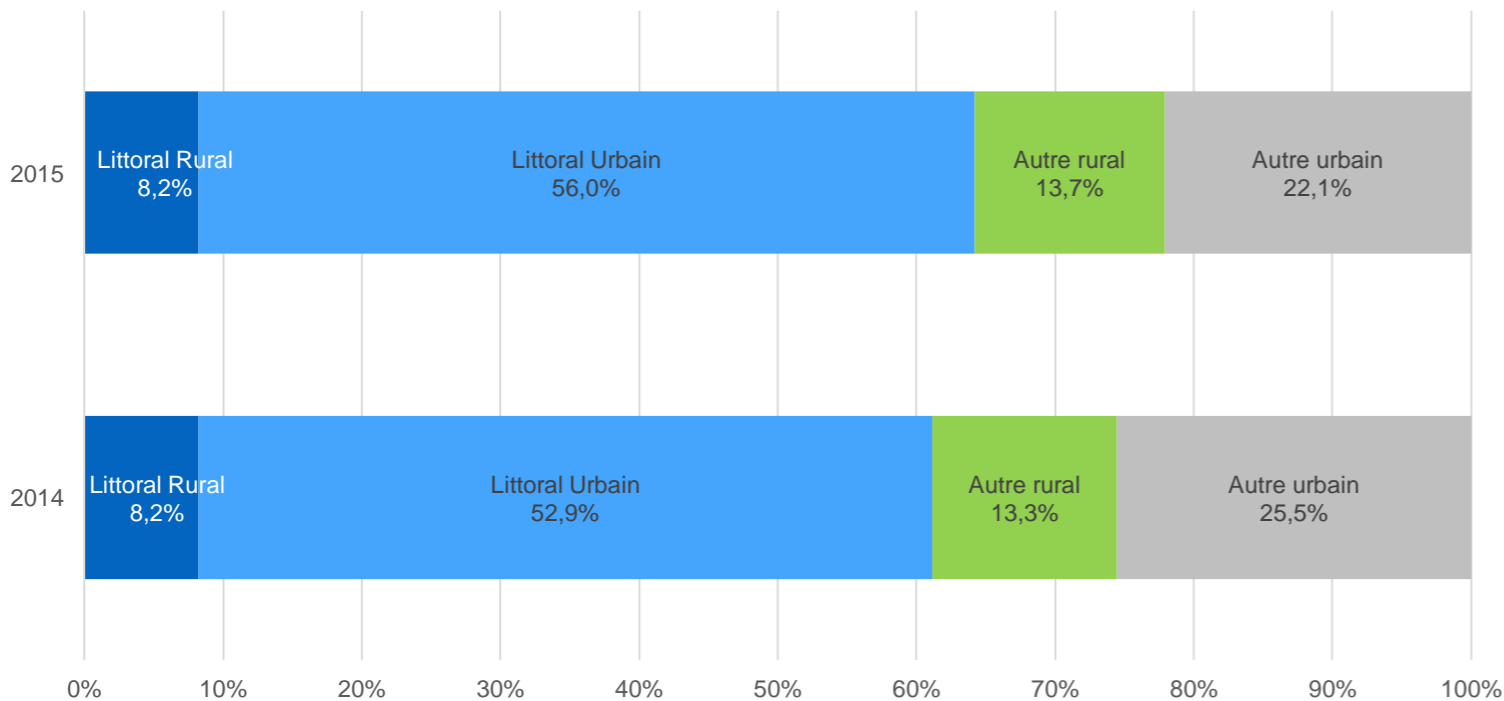
Dans son ensemble, la répartition entre nuitées marchandes et nuitées non marchandes reste stable entre 2014 et 2015.

nuitées selon le mode d'hébergement

SDT 2015-TNS SOFRES



nuitées selon l'environnement



Le littoral reste l'environnement privilégié des touristes français dans la destination Loire-Atlantique, et 2015 a vu l'influence du littoral s'accroître, notamment au niveau du littoral urbain.

La métropole nantaise a par contre enregistré un recul de ses nuitées françaises comparées à 2014 (cette baisse de 12% sur un an serait surtout imputable aux nuitées non marchandes puisque selon les données de fréquentation de l'Insee, la métropole nantaise a connu une croissance de +9% de ses nuitées françaises en 2015).

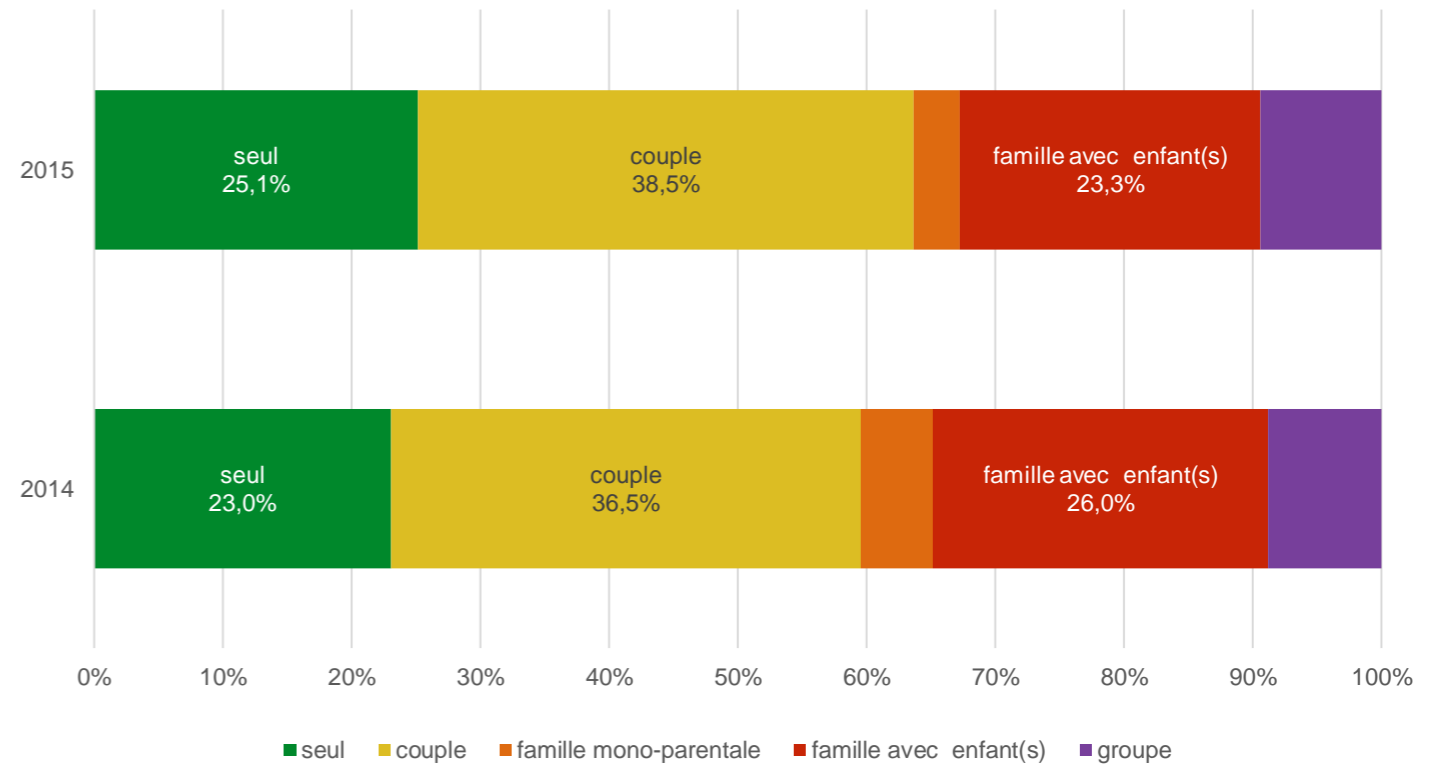


La structure des nuitées s'est modifiée entre 2014 et 2015 au profit des personnes seules et des couples s'accompagnant d'un léger retrait en terme de poids des familles.

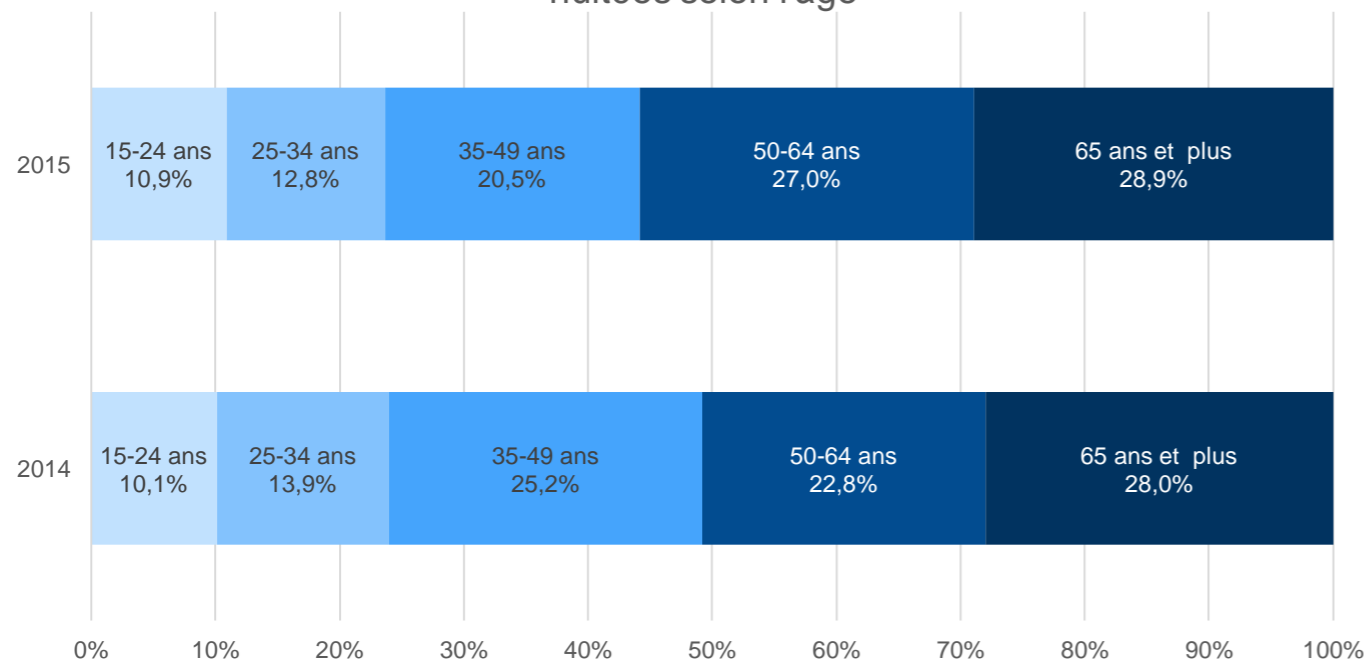
Sur le plan de la structure par âge, la tranche des 50-64 ans voit son poids fortement progressé passant de 23% à 27% au détriment de la tranche de 35-49 ans.

La structure selon les catégories socio-professionnelles fait apparaître un recul du poids des cadres et professions libérales et une progression de celui des inactifs en 2015.

nuitées selon la structure du groupe SDT 2015-TNS SOFRES



nuitées selon l'âge



nuitées selon la PCS

