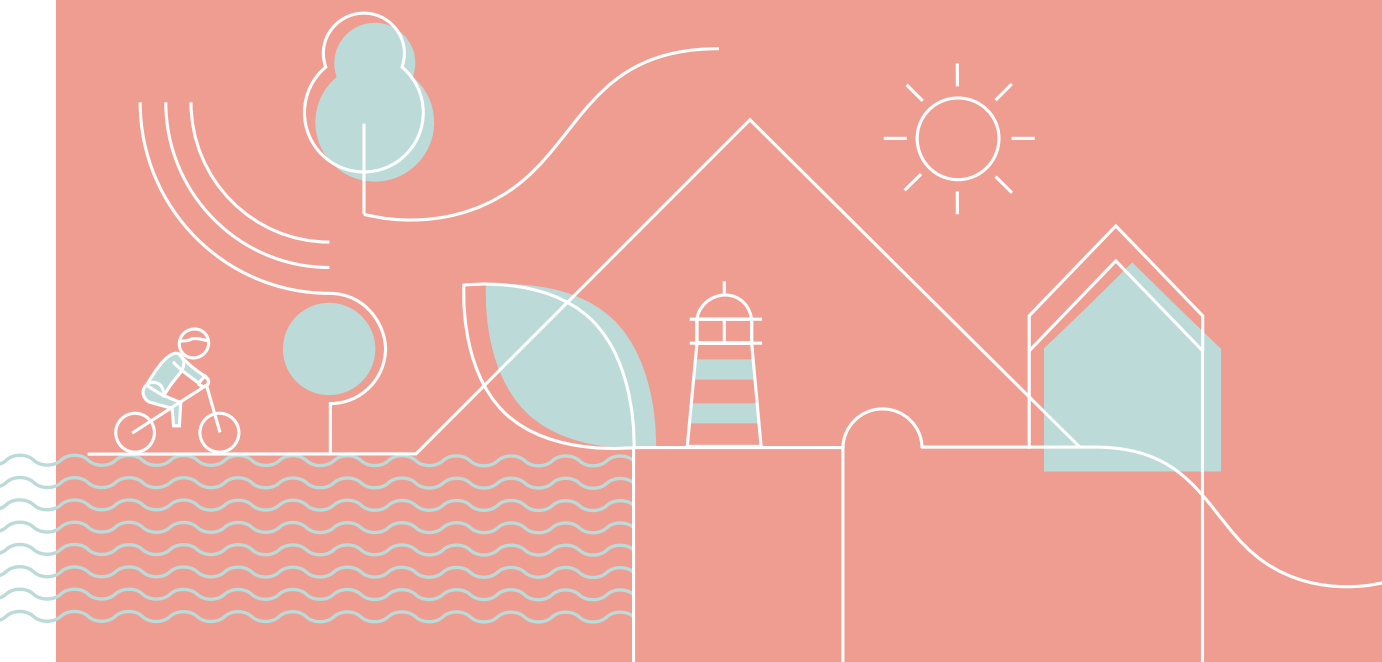


Enquête du 27 avril au 03 mai 2021

BAROMÈTRE DE CONJONCTURE TOURISTIQUE 2021 #1

Loire-Atlantique
AVRIL 2021



ÉDITO

Afin d'accompagner les professionnels du secteur, il est apparu essentiel de les interroger à nouveau cette année pour mesurer l'impact de la crise sur leur activité et entendre leurs préoccupations. En Loire-Atlantique, 244 professionnels nous ont partagé leur ressenti sur le mois d'avril 2021 et la saison à venir.

Après une année 2020 sans précédent et une saison estivale assurée par l'excursionnisme et le tourisme de proximité, le début de l'année 2021 reste fragile et s'inscrit dans les tendances observées l'an passé. Si les prémices d'une avant-saison furent freinés suite aux annonces gouvernementales du 31 mars (limitations de déplacement, fermeture des commerces, changement de dates des vacances scolaires...), le plan de déconfinement annoncé le 29 avril donne l'espoir d'une réouverture prochaine échelonnée pour l'ensemble des professionnels du tourisme en Loire-Atlantique.

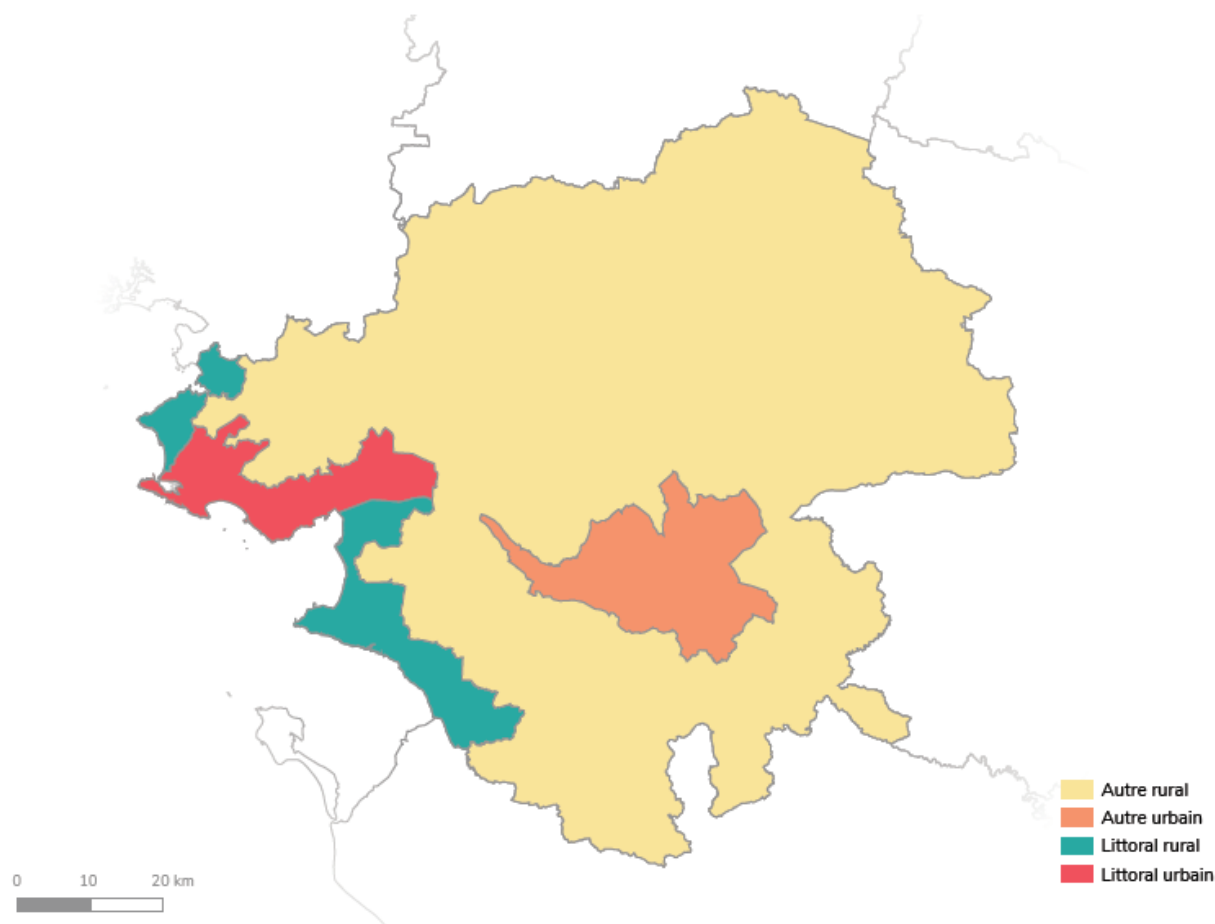
Cette année encore, les attentes sont fortes quant à la haute-saison touristique mais le recul sur la situation manque pour assurer de la visibilité sur le secteur pour les prochains mois. L'impatience, mais surtout la prudence restent donc de mise pour cette saison particulière, aux airs de 2020, une saison probablement dense aux couleurs "bleu blanc rouge" se dessine à nouveau.

MÉTHODOLOGIE

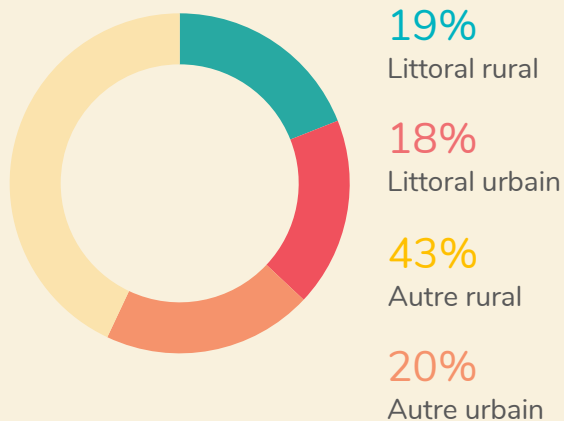
Ce document est réalisé par Loire-Atlantique développement sur la base des résultats du baromètre de conjoncture d'avril 2021, piloté par Solutions&Co (l'agence de développement économique des Pays de la Loire) et ses partenaires. Sur un panel de 8 000 professionnels touristiques des Pays de la Loire on compte 825 répondants.

En Loire-Atlantique, 244 professionnels ont participé à ce baromètre, soit 30% des répondants de la région Pays de la Loire. Ils ont été interrogés via un questionnaire en ligne diffusé entre le 27 avril et le 03 mai 2021.

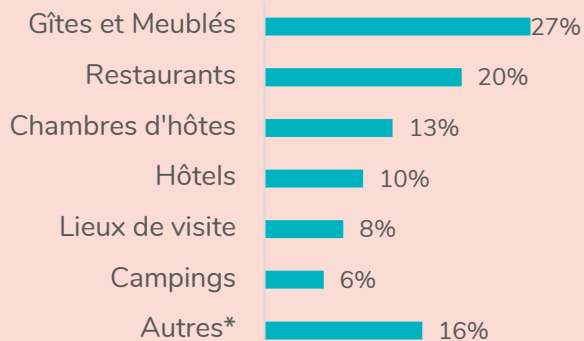
244 RÉPONDANTS EN LOIRE-ATLANTIQUE.



Répartition des répondants par zone



Répartition des répondants par type



* Clubs nautiques, caves, autocar, loueur de vélos, OTSI...

UNE AVANT-SAISON ÉCOURTÉE

Etat d'ouverture des établissements en avril, suite aux annonces du 31 mars :

61%

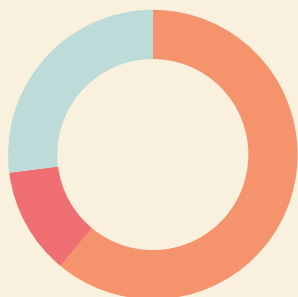
Sont restés ouverts

27%

Ont dû fermer

12%

Ont différé leur ouverture



Parmi les établissements qui auraient dû être ouverts en avril, près de 2/3 ont pu rester ouverts suite aux annonces gouvernementales du 31 mars, notamment les hébergements touristiques non collectifs : 79% des hôtels, 73% des gîtes et meublés et 60% des chambres d'hôtes.

En revanche, un quart des professionnels répondants ont dû fermer leurs portes et 12% ont différé leur ouverture.

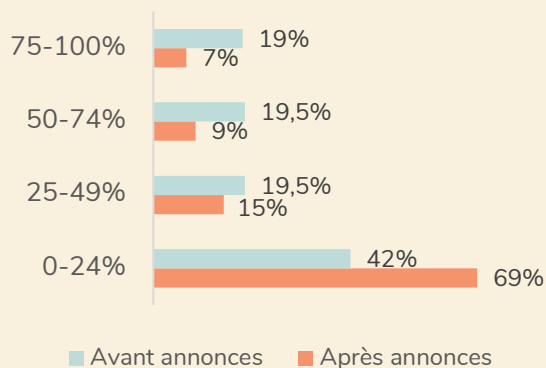
UNE ACTIVITÉ À LA BAISSSE SUITE AUX ANNONCES DE MARS

Jusqu'au 31 mars 2021, pour 38,5% des professionnels, le mois d'avril présageait une activité relativement correcte avec un taux de réservation supérieur à 50%. 7% des professionnels affichaient même complet pour avril avant les annonces, principalement les gîtes et meublés.

Des chiffres qui sont toutefois à nuancer, car 42% des établissements démarraient lentement avec des taux de réservation inférieurs à 25% avant le 31 mars, ils sont 69% après ces annonces.

Ces dernières ont eu pour effet une chute d'activité pour plus de la moitié des professionnels.

Variation des niveaux de réservation/d'activité en avril 2021



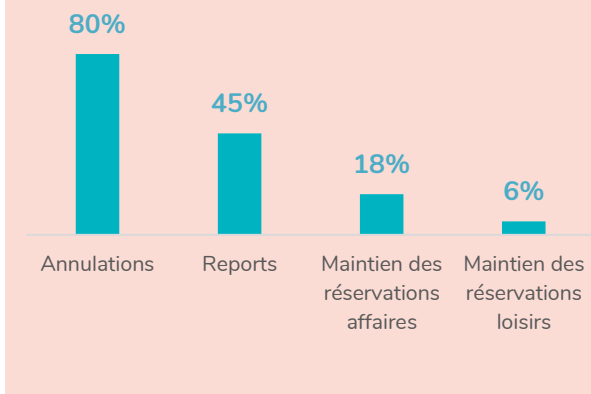
DES MESURES SYNONYMES D'ANNULATIONS.

Les limitations de déplacements et les modifications de dates de vacances scolaires au printemps ont généré des annulations pour 80% des professionnels interrogés. 85% des chambres d'hôtes ont été touchées par des annulations, mais aussi 77% des gîtes et meublés, ou encore 75% des hôtels.

18% des professionnels notent tout de même un maintien des réservations affaires, c'est notamment le cas pour 40% des hôtels.

Pour 45% des professionnels, ces annonces ont également généré des reports de réservations. Un constat qui confirme l'envie de partir en vacances cette saison.

Quel a été l'impact des dernières mesures sur vos réservations/activités ?

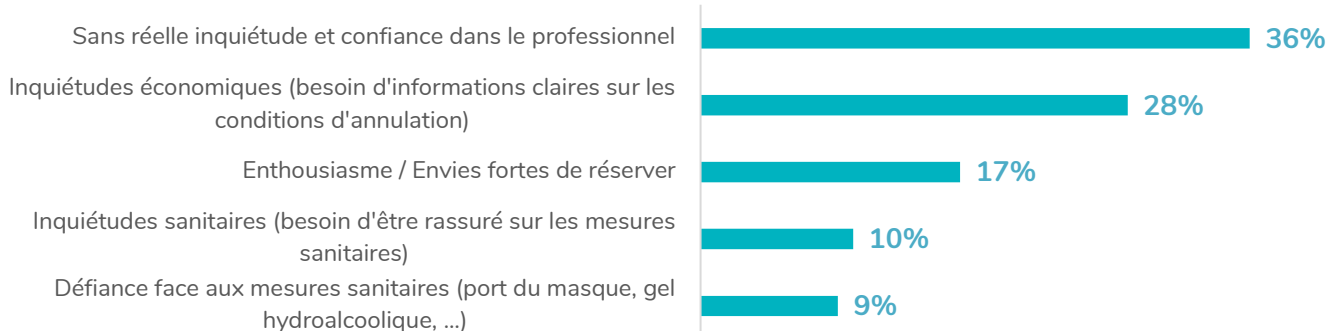


DES CLIENTS CONFIANTS.

Selon 36% des professionnels interrogés, leurs clientèles seraient sans réelles inquiétudes quant à leurs réservations. 16% des répondants témoignent même d'un certain enthousiasme et d'une envie forte de réserver et de voyager à nouveau en Loire-Atlantique.

29% des professionnels ressentent tout de même des inquiétudes économiques de la part des clientèles liées notamment aux conditions d'annulations, un besoin de flexibilité qui se fait de plus en plus présent, depuis un an maintenant.

Diriez-vous que le sentiment dominant de vos clients est :



DES RÉSERVATIONS TIMIDES POUR MAI ET JUIN

Mai 2021	0 à 24%	25 à 49%	50 à 74%	75 à 100%
Hôtels	88%	12%	0%	0%
Campings	69%	15,5%	15,5%	0%
Gîtes et meublés	46,5%	22,5%	12%	19%
Chambres d'hôtes	55,5%	26%	11%	7,5%
Ensemble	56%	23%	10%	11%

Juin 2021	0 à 24%	25 à 49%	50 à 74%	75 à 100%
Hôtels	94%	6%	0%	0%
Campings	85%	15%	0%	0%
Gîtes et meublés	55%	12%	7%	26%
Chambres d'hôtes	63%	30%	3,5%	3,5%
Ensemble	65,5%	16%	5%	13,5%

Durant la période d'enquête, l'annonce du plan de déconfinement a donné de la visibilité sur les séjours des Français. Cependant, le changement des vacances de printemps, les ponts moins nombreux combinés à l'absence des groupes scolaires et seniors semblent avoir limité l'activité en avant-saison avec des taux de réservations encore très faibles (< à 25%) pour plus de la moitié des hébergeurs à la date de l'enquête.

En revanche, les gîtes et meublés tirent leur épingle du jeu et enregistrent un taux de réservation supérieur à 50% pour un tiers d'entre eux, en mai et en juin.

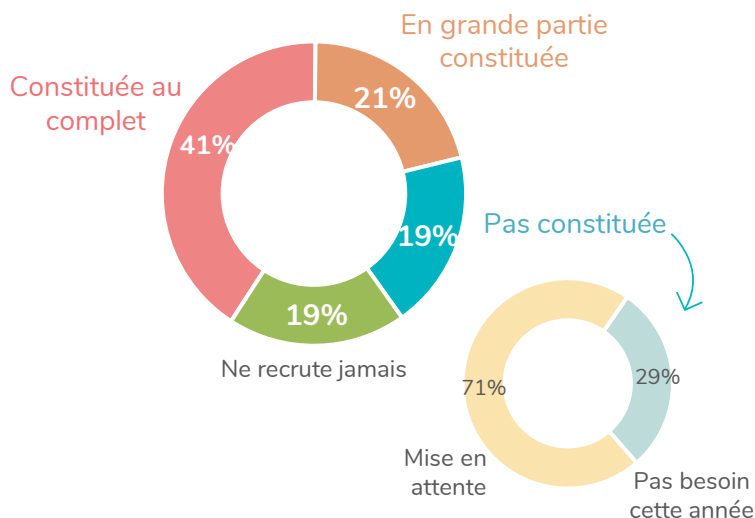
Et de bons présages pour l'été avec des taux de réservations en août supérieurs à 50% pour 1/3 des hébergeurs à la date de l'enquête.

LES ÉQUIPES SE PRÉPARENT MAIS SONT ENCORE INCOMPLÈTES

Malgré le contexte, la saison touristique se prépare en Loire-Atlantique, 41% des professionnels ont terminé leurs recrutements saisonniers dès la fin du mois d'avril.

Cependant, à la date de l'enquête, 21% n'avaient pas encore terminé leurs recrutements et 19% n'avaient pas du tout constitué leur équipe, c'est notamment le cas des hôtels et des restaurants qui peinent à recruter cette année et font face à de nombreux départs de salariés permanents. Parmi les professionnels qui n'ont pas encore constitué leur équipe, plus de 2/3 avaient mis leurs recrutements en attente, le temps d'avoir une meilleure visibilité sur la saison.

À ce jour, quel est votre niveau d'avancement dans les recrutements saisonniers pour la saison 2021 ?



DES INCERTITUDES QUI SUBSISTENT

Après une année 2020 compliquée et un premier trimestre timide, la situation économique des établissements touristiques suscitent de vives inquiétudes.

À l'approche de la saison, 1/4 des professionnels répondants déclarent toujours craindre pour la pérennité de leur entreprise. C'est le cas pour 1/4 des sites de visite et 38% des campings.

1/3 n'arrive pas à se prononcer, faute de visibilité sur les mois à venir. Une incertitude constatée chez 45% des hôtels, des restaurants et des campings.

Craignez-vous pour la pérennité de votre activité à court/moyen termes ?

40%

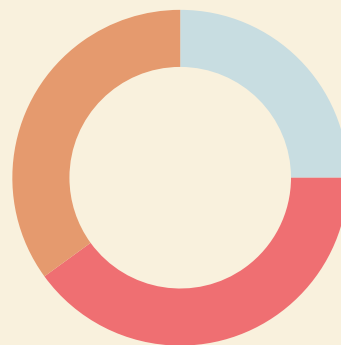
Non

35%

Ne sais pas

25%

Oui

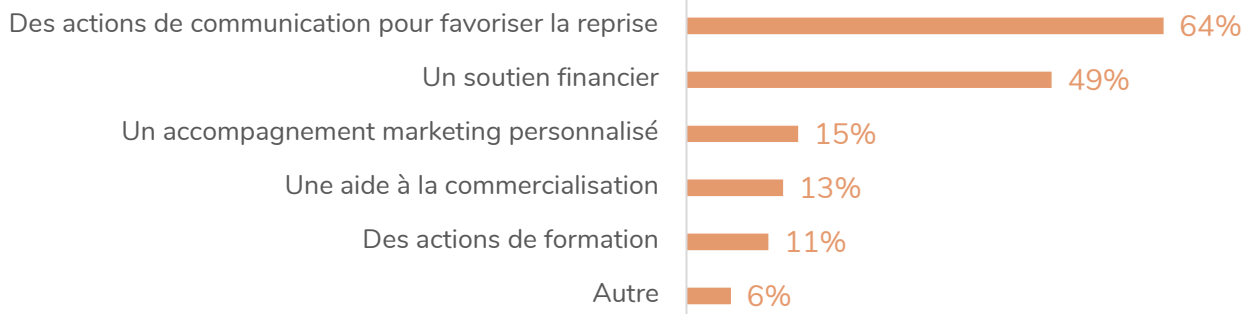


UN BESOIN DE COMMUNICATION ET DE SOUTIEN FINANCIER

Comme l'an passé, les professionnels attendent des institutionnels du tourisme, des actions de communication pour favoriser la reprise (64%). La moitié d'entre eux restent également en attente d'un soutien financier pour les aider face à ce contexte particulièrement difficile.

Les professionnels restent aussi sensibles aux actions d'accompagnement individuel sur le marketing, la commercialisation et autres types de formations.

ATTENTES MAJEURES VIS-À-VIS DES INSTITUTIONNELS DU TOURISME :

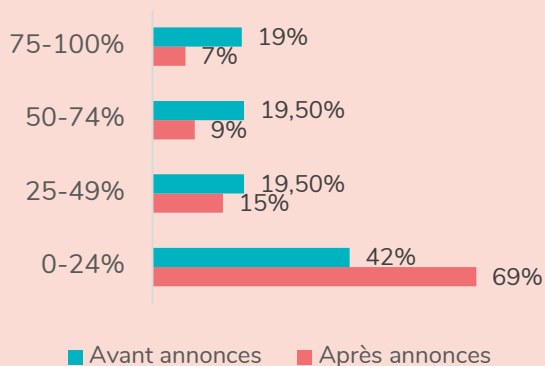


PAROLES DE PROS

- “ Beaucoup de réservations au dernier moment, comme d'habitude, mais encore plus avec les restrictions, les clients sont dans l'attente !
Activité nautique
- “ Les réservations vont peut-être se reporter et faire de juillet et août des mois très chargés.
Chambre d'hôte
- “ Situation fragile si la saison démarre trop tard.
Hôtel
- “ Actuellement la problématique est la non-connaissance des jauges.
Hébergement collectif
- “ Manque de trésorerie et de visibilité immédiate.
Chambre d'hôtes
- “ On est dans le flou, entre deux mondes, ouvert mais pas complètement, on ne peut pas travailler pleinement, l'économie est très ralentie.
Restaurant

À RETENIR.

Variation des niveaux de réservation/d'activité en avril 2021 :



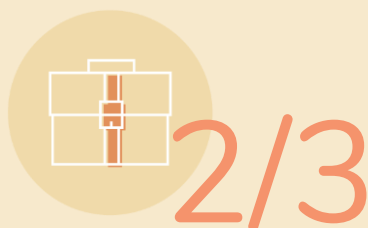
Une avant-saison timide



Des réservations
< à 25%
pour mai et juin

pour **+50%** des professionnels
à la date de l'enquête

Parmi les **19%** de professionnels n'ayant pas du tout constitué leur équipe en avril



ont mis leurs recrutements en attente

Craignez-vous pour la pérennité de votre activité à court/moyen termes ?

40%

Non

35%

Ne sais pas

25%

Oui



Les besoins des professionnels

1 Actions de communication

2 Soutien financier

3 Accompagnement marketing

Retour sur les actions de Loire-Atlantique développement en avril :



Les Instants T Génériques
[Replay](#)

Webinaires pour préparer la reprise
[Replay](#)

Guide « Gîtes et chambres d'hôtes »
[Téléchargement](#)

contact

LOIRE-ATLANTIQUE DÉVELOPPEMENT –
TOURISME

2 boulevard de l'Estuaire – CS 96201
44262 Nantes cedex 2
Tél. 02 40 20 20 44
www.loireatlantique-developpement.fr

