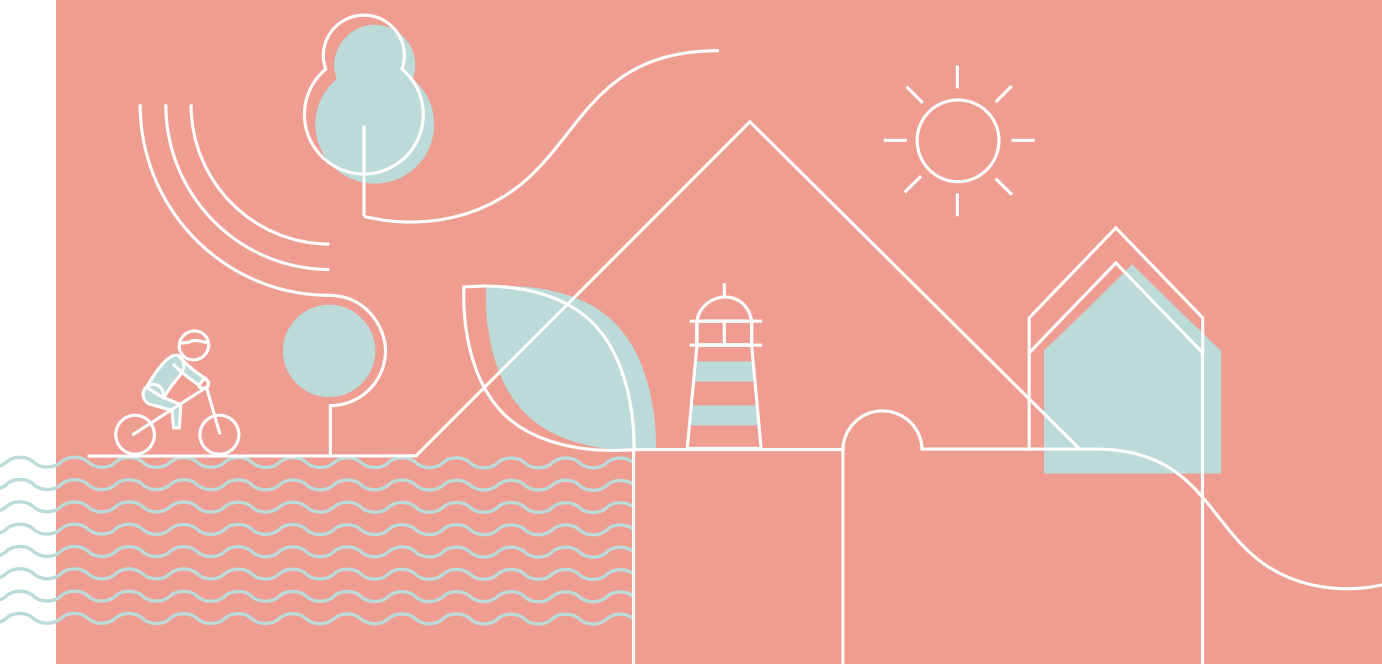


enquête – bilan 2022

LA FRÉQUENTATION DES SITES DE VISITE EN LOIRE-ATLANTIQUE



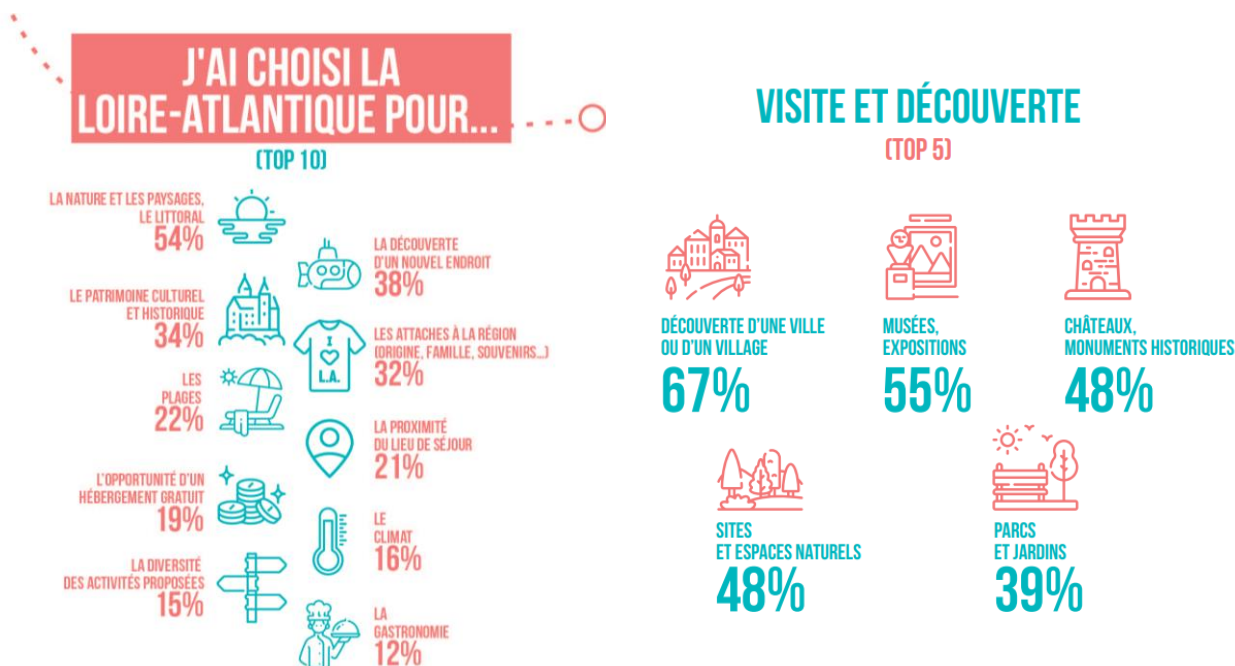
ÉDITO

Le département de Loire-Atlantique est riche d'une pluralité de sites de visite répartis sur le territoire, aux thématiques variées, à l'image des différentes destinations du département. Musées, châteaux, parcs à thème et animaliers, ces sites sont vecteurs d'attractivité et de retombées économiques sur le territoire.

Selon l'étude Reflet 2022 sur le profil des touristes en Loire-Atlantique, ces derniers choisissent notamment de séjourner sur le département pour son patrimoine culturel et historique. Ce critère arrive en troisième position juste après la nature, les paysages et la découverte d'un nouvel endroit. Il s'agit également du premier critère de satisfaction des touristes en Loire-Atlantique.

Avec 4,8 millions de visiteurs en 2022 et une hausse de 46%, les sites de visite de Loire-Atlantique retrouvent des couleurs par rapport à l'année 2021. Une année qui, rappelons-le, était encore fortement impactée par la situation sanitaire du Covid-19, (fermeture des sites de janvier à avril 2021).

2022 sonne donc la reprise des réouvertures à l'année, la fréquentation annuelle revient alors s'aligner à celle de 2019, mais avec un fait important, un étalement plus important sur la saison. Nous vous laissons donc découvrir dans ce nouveau bilan, l'ensemble des données 2022.



MÉTHODOLOGIE ■

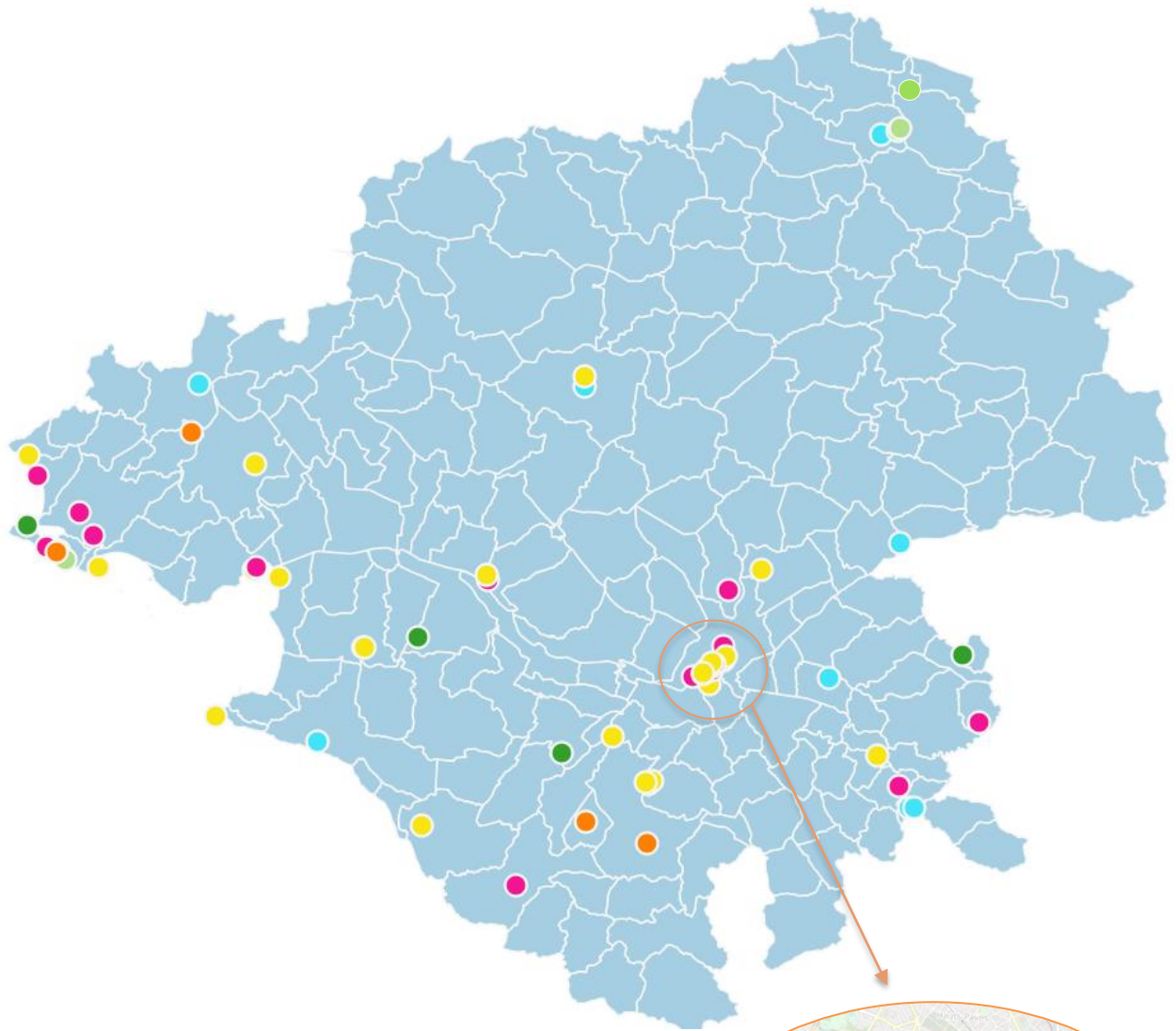
Chaque année, Loire-Atlantique développement interroge les sites de visite de Loire-Atlantique sur leurs données de fréquentation grâce à l'outil E-start, piloté par Solutions&Co. Cette année la sélection des sites interrogés en Loire-Atlantique a été retravaillée et s'effectue désormais selon la méthodologie suivante :

- Sites de visite gratuits ou payants, qui présentent une offre de médiation sous forme écrite, orale et/ou humaine
- Sites ouverts a minima 4 jours par semaine sur les mois de juillet et août.
- Les sites de visite ouverts uniquement sur rendez-vous et/ou uniquement aux groupes ne sont pas pris en compte.
- Pour les visites d'entreprises/ d'exploitations agricoles, seuls les sites de visite du dispositif « Visitez Nos Entreprises en Pays de la Loire » (VNE) sont comptabilisés
- Pour les sites disposant d'un éco-compteur et d'une billetterie (ex : château de Châteaubriant, Domaine de la Garenne Lemot...) seules les données de l'éco-compteur sont prises en compte dans la fréquentation globale départementale pour ne pas sur-représenter ces sites.

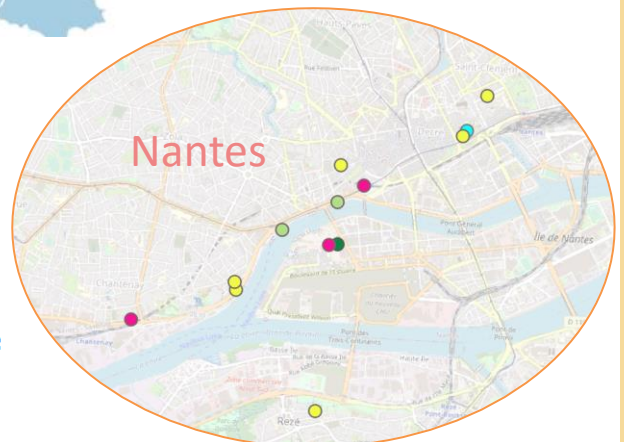
Cette enquête en ligne nous a permis de récolter les résultats de l'année 2022 des sites de visite de Loire-Atlantique. Sur 88 sites de visite interrogés, 57 ont répondu au questionnaire, soit un taux de réponse de 65%.

Analyser ces données consolidées permet d'établir une photographie annuelle des tendances touristiques et de positionner ces offres dans un environnement touristique global.

57 SITES DE VISITE RÉPONDANTS,



- Châteaux et architecture civile remarquable
- Edifices et patrimoine religieux
- Musées et muséums
- Parcs à thème et animaliers
- Sites industriels, agricoles et visites d'entreprise
- Sites à caractère militaire et lieux de mémoire



2022, NOUVELLE ANNÉE DE RÉFÉRENCE

Avec **4,8 millions de visiteurs** comptabilisés dans les **57 sites de visites** répondants, (3,2 millions sans les éco-compteurs), l'année 2022 a retrouvé un niveau de fréquentation pré-covid, après deux années singulières. Pour rappel, les sites de visite étaient fermés durant 5 mois en 2020 et 4 mois durant l'année 2021 (janvier à avril).

À panel équivalent, la fréquentation 2022 a connu une hausse de **46% de visiteurs** par rapport à 2021, (+53% sans les éco-compteurs) car non soumise aux restrictions sanitaires. La fréquentation globale 2022 se rapproche donc enfin de celle de 2019 (-5% entre 2022 et 2019).

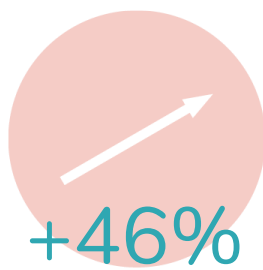
Si l'on observe, uniquement les mois non impactés (mai à décembre), la hausse est

alors de 18% entre 2021 et 2022, ce qui traduit la belle reprise de l'activité de visite dans les pratiques des habitants, excursionnistes et touristes du département.

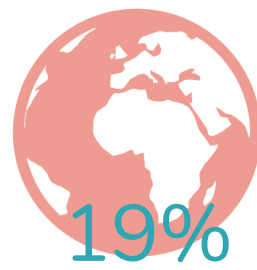
L'année 2022 est également marquée par un certain retour de la clientèle étrangère en Loire-Atlantique. Selon les 33 sites de visites ayant répondu à cette question, **les visiteurs étrangers représentent 19% de leur fréquentation annuelle en 2022**, contre 10% en 2021. Un constat cohérent au regard des tendances observées par Flux Vision Tourisme*, attestant que 2 nuitées sur 10 sont réalisées par des touristes étrangers en Loire-Atlantique en 2022.



de visiteurs en 2022
57 sites répondants



par rapport à l'année 2021
+18% mai-déc. vs 2021



de clientèle étrangère
(10% en 2021)

Fréquentation, en millions, depuis 2019



54 sites répondants



52 sites répondants



52 sites répondants

* Dispositif d'analyse des déplacements et des flux touristiques et excursionnistes par l'opérateur Orange.

TOP 10 DES SITES DE VISITE AVEC BILLETTERIE

En Loire-Atlantique, parmi le TOP 10 des sites de visite avec billetterie en nombre de visiteurs, 5 sont situés à Nantes, dont le positionnement est essentiellement axé sur la culture, l'art et le patrimoine. 4 sites se situent sur les EPCI littoraux et 1 dans le Vignoble de Nantes.

	Visiteurs 2021	Visiteurs 2022 (1)
1 Les Machines de l'Île (Galerie 343 611, Carrousel des Mondes Marins 237 902 et le Grand Eléphant 96 313 – en 2022) Nantes	433 275	667 826
2 Château des ducs de Bretagne Musée d'histoire de Nantes	223 584	327 397
3 Saint-Nazaire Renversante (Espadon 115 303, Escal'Atlantic 84 804, Ecomusée 21 205, EOL 25 625 et les visites industrielles 57 204 – en 2022)	194 984	315 553
4 Océarium du Croisic	201 327	284 993
5 Planète Sauvage - Port-Saint-Père	206 500	266 025
6 Musée d'Arts de Nantes	126 285	237 135
7 Muséum d'Histoire Naturelle - Nantes	74 120	155 560
8 Zoo de la Boissière du Doré	118 640	134 867
9 Legendia Parc - Frossay	84 175	111 978
10 Planétarium - Nantes	35 986	65 241

(1) Nombre d'entrées payantes et gratuites

TOP 3 DES SITES DE VISITES LIBRES (ECO-COMPTEURS)

1 Château des ducs de Bretagne Cour du château - Nantes	840 272	1 300 246
2 Domaine de la Garenne Lemot Clisson	383 606	351 609
3 Mémorial de l'Abolition de l'Esclavage Nantes	122 996	185 688

UN POIDS DIFFÉRENT SELON LES TYPES DE SITES

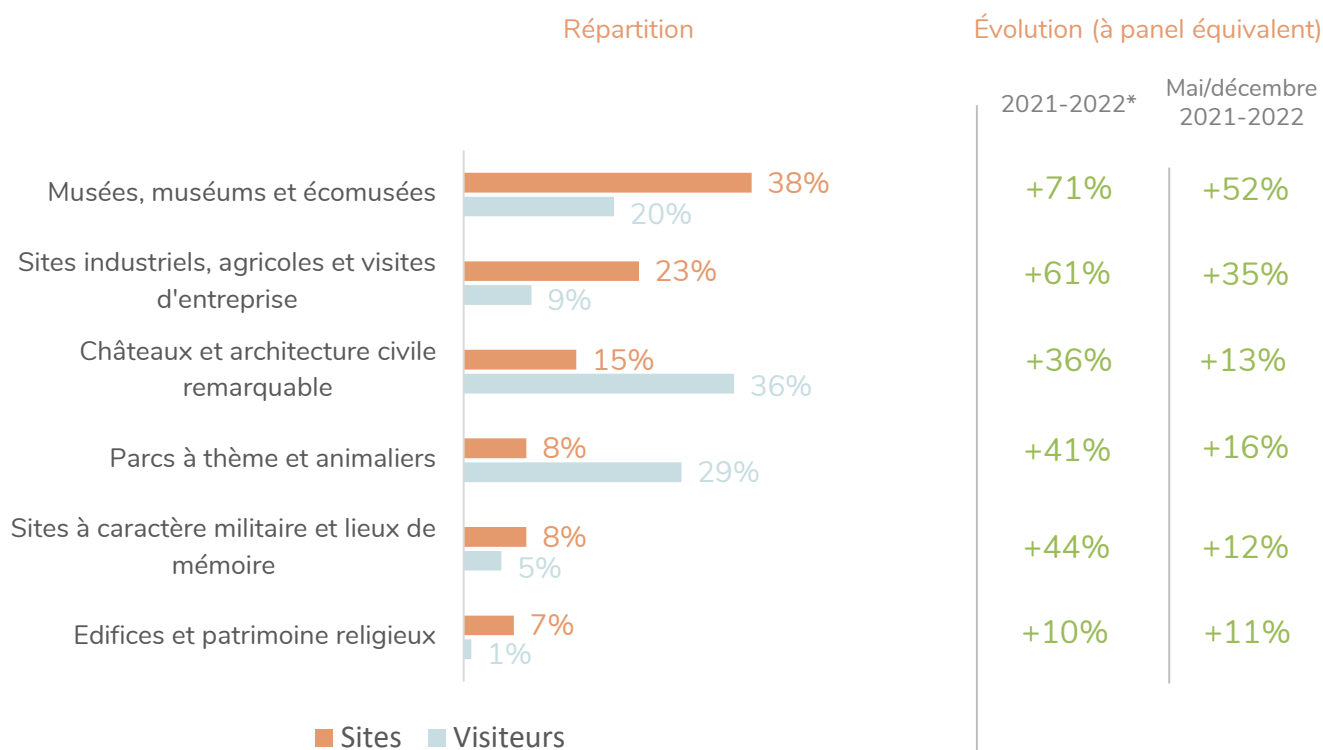
L'offre de visite en Loire-Atlantique est portée par un nombre important de **musées, muséums et écomusées**, ainsi que de **sites industriels, agricoles et visites d'entreprises** répartis sur le territoire. Cette trentaine de sites représente en effet plus de 60% des sites répondants du département. Toutefois, cette offre compte pour 29% de la fréquentation des sites répondants.

On note, en effet, le poids des **châteaux et architectures civiles remarquables**, dont la fréquentation très importante est portée par la cour du **Château des ducs de Bretagne** de Nantes, représentant à lui seul 1/3 de la fréquentation des sites de visite du département en 2022.

Enfin, comme pour les années précédentes, si les **parcs à thème et animaliers** ne représentent que 8% des sites de visites du département, ils totalisent en revanche près de 30% de la fréquentation totale annuelle.

Les **édifices et le patrimoine religieux**, quant à eux, ne représentent que 1% de la fréquentation totale 2022.

Concernant les sites ayant connu la plus belle progression par rapport à 2021, on retient les **musées, muséums et écomusées** ainsi que les **sites industriels, agricoles et visites d'entreprise**.



*Les sites de visites étaient, pour la majorité, fermés de janvier à avril 2021

UNE DYNAMIQUE PORTÉE PAR LA MÉTROPOLE ET LE LITTORAL NORD

En Loire-Atlantique, on observe une fréquentation des sites de visite concentrée sur la Métropole et le littoral nord.

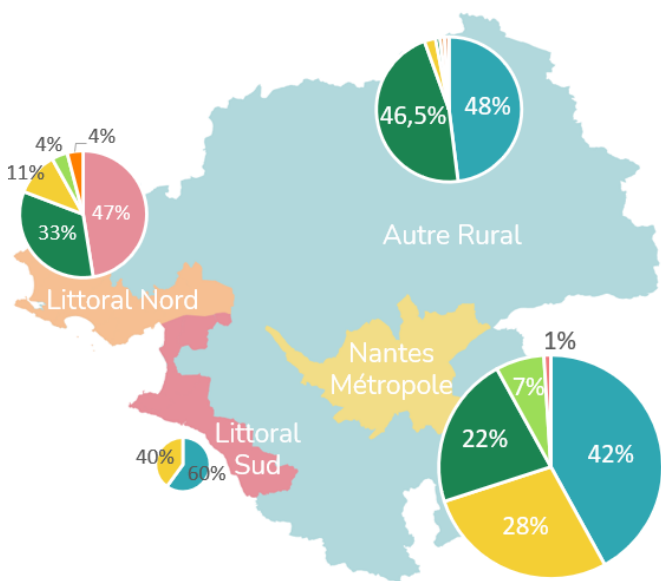
Avec près d'un tiers des sites enquêtés, **l'agglomération nantaise** est le premier pôle de visite du département. Elle a reçu 59% des visiteurs en 2022, connaissant ainsi une nette progression de la fréquentation de ses sites par rapport à 2021 (+63% à panel équivalent).

41% des visiteurs des sites de la métropole se concentrent dans la catégorie « **Châteaux et architecture civile remarquable** » : comptant pour seul site, la cour du Château des ducs de Bretagne, premier site de visite du département avec plus de 1,3 millions de visiteurs en 2022. Les Machines de l'île, deuxième site du département, représentent 21% de la fréquentation des sites de Nantes Métropole et 13% à l'échelle départementale.

Second pôle majeur, le littoral nord, qui a connu une hausse de 48% de fréquentation en 2022,

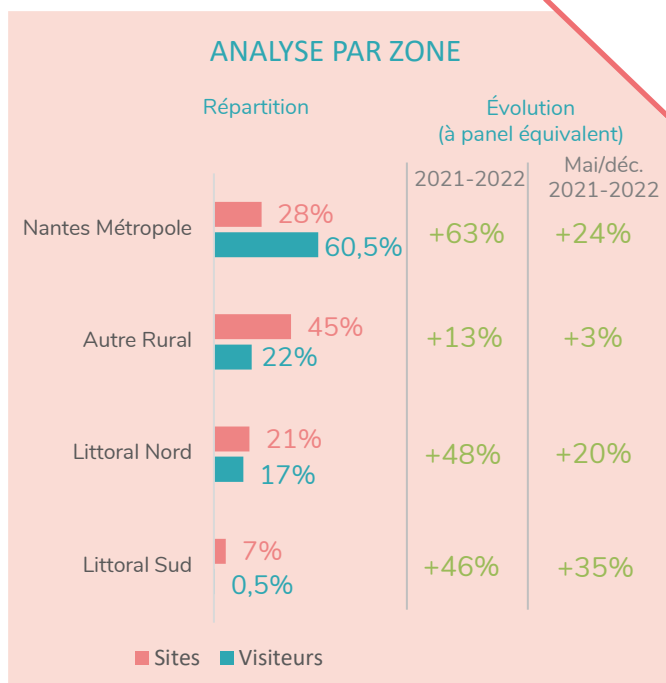
caractérisé par ses **sites industriels** (Escal'Atlantic, Airbus, les Chantiers de l'Atlantique...), mais également l'Océarium au Croisic ainsi que sa variété de musées. Le littoral sud, quant à lui, est moins doté en offre de visite car ce territoire se positionne davantage sur une offre d'activités de pleine nature.

On note **le poids non négligeable des territoires ruraux**, dont les 25 sites répondants ont accueilli 22% des visiteurs départementaux de 2022. Ces territoires connaissent un regain d'attractivité depuis 2020, répondant à des envies de nature, d'espaces et de plein air. Sa dynamique de visite est portée par les **parcs à thèmes et animaliers** (Zoo de la Boissière du Doré, Planète Sauvage, Legendia Parc) ainsi que **les châteaux et architecture civile remarquable** (Château de Clisson, de Châteaubriant, Domaine de la Garenne Lemot...). Ces deux types de sites concentrent en effet près de 95% de la fréquentation des sites des espaces ruraux.



Répartition des visiteurs par zone et par type

- Châteaux et architecture civile remarquable
- Edifices et patrimoine religieux
- Musées et muséums
- Parcs à thème et animaliers
- Sites industriels, agricoles et visites d'entreprise
- Sites à caractère militaire et lieux de mémoire



UNE FRÉQUENTATION MOINS CONCENTRÉE SUR L'ÉTÉ.

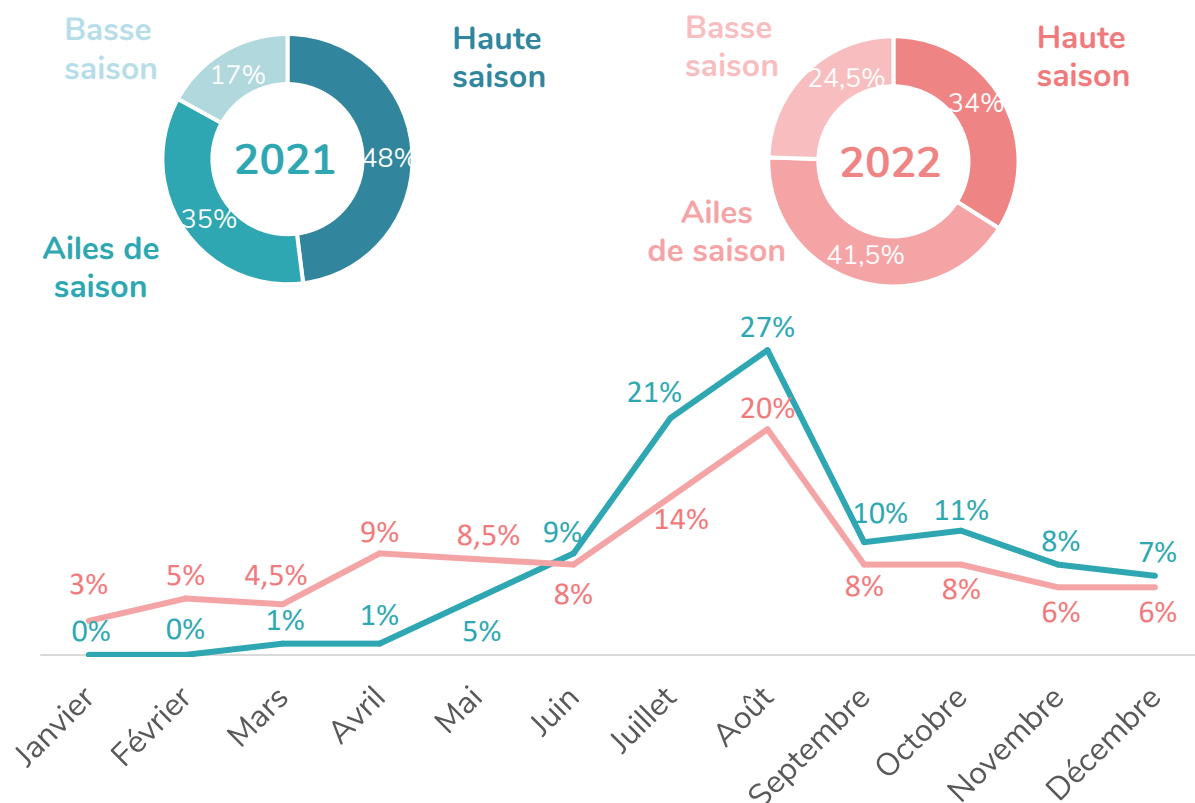
La fréquentation 2022 des sites de visite se stabilise davantage sur l'année. Pour rappel, la situation sanitaire 2021 avait bousculé la saisonnalité habituelle des sites de visite de Loire-Atlantique avec un début d'année à l'arrêt, de janvier à avril.

Par conséquent, en 2021, **la moitié des visites se sont concentrées sur la haute saison** (juillet-août) contre 1/3 en 2022.

On observe donc un net étalement de la saison sur l'ensemble de l'année avec un quart de la fréquentation comptabilisée en basse saison (de novembre à mars) et 41,5% sur les ailes de saison (d'avril à juin, septembre et octobre).

Les mois d'avril et mai sont les plus fréquentés en dehors de l'été, un regain d'activité tant attendu sur l'avant-saison après deux printemps contraints qui retardaient le début de la saison.

Répartition des entrées par saison et par mois



LE RETOUR DES GROUPES ET DES SCOLAIRES

L'année 2022 témoigne d'un retour des groupes et des scolaires dans les sites de visite de Loire-Atlantique après deux années impactées par des restrictions sanitaires. Ces visiteurs ont ainsi représenté **15%** de la fréquentation des sites en 2022, contre 7% en 2021. Les visiteurs individuels représentent alors **85%** des visiteurs des sites de Loire-Atlantique.

Parmi les visites de groupe, un peu plus de la moitié (53%) sont des entrées scolaires. Parmi ces dernières, 46% sont réalisées dans des **musées**, 34% dans les **parcs à thème et animaliers** et 17% dans des **sites industriels, agricoles et visites d'entreprises**.

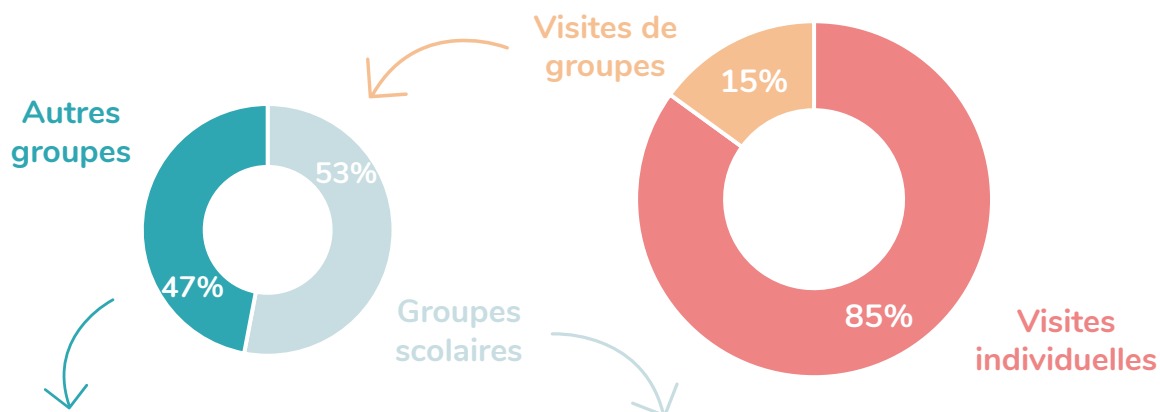
On note, toutefois, des problématiques liées à la pénurie de conducteurs de cars,

limitant ainsi les sorties de groupes, notamment les sorties scolaires, qui ont parfois mené à des annulations. Un constat qui risque de s'intensifier en 2023, doublé d'un contexte inflationniste.

94% des visites réalisées par d'autres types de groupes se concentrent essentiellement entre 3 types de sites : les musées et écomusées, les parcs à thème et animaliers, les sites industriels, agricoles et visites d'entreprise.

Enfin, ce sont les **sites à caractère militaire et les lieux de mémoire**, ainsi que les **sites industriels, agricoles et visites d'entreprise** qui ont la part d'entrées scolaires et groupes la plus importante au regard de leur fréquentation globale.

Répartition des entrées selon le type de visiteur



47% dans les parcs à thèmes et animaliers

25% dans les sites industriels, agricoles et visites d'entreprise

22% dans les musées, muséums, écomusées

46% dans les musées, muséums et écomusées

34% dans les parcs à thème et animaliers

17% dans les sites industriels, agricoles et visites d'entreprise

54% D'ENTRÉES GRATUITES

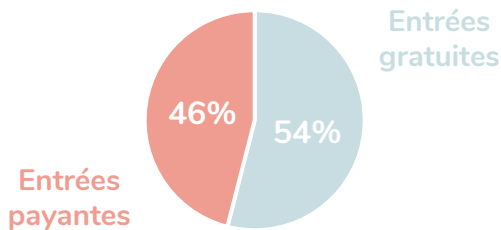
En Loire-Atlantique, **54% des entrées dans les sites de visite sont gratuites** contre 46% d'entrées payantes. Une répartition quasi similaire à celle de 2021.

Comme pour les années précédentes, la part des entrées gratuites est impactée par la forte fréquentation des sites avec éco-compteur comme la cour du **Château des ducs de Bretagne**, le **Domaine de la Garenne Lemot**, la **cour du château de Châteaubriant** et le **Mémorial de l'Abolition de l'Esclavage** dont les entrées sont totalement gratuites car en accès libre. Si l'on ne prend pas en compte ces derniers, les entrées payantes représentent alors **77%** des entrées, contre 23% d'entrées gratuites.

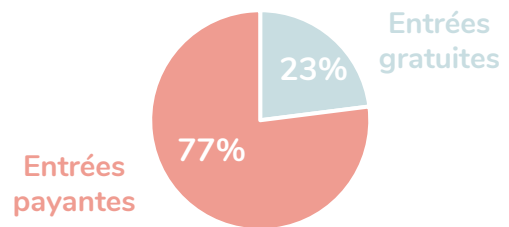
Par ailleurs, on note que les parcs à thème et animaliers, les sites à vocation industrielle et les édifices et patrimoines religieux sont caractérisés par des entrées essentiellement payantes.

À l'inverse, les musées, muséums et écomusées ont une fréquentation portée à la fois par les entrées gratuites et payantes, là où les châteaux et les sites à caractère militaire et lieux de mémoire sont quasi exclusivement visités gratuitement.

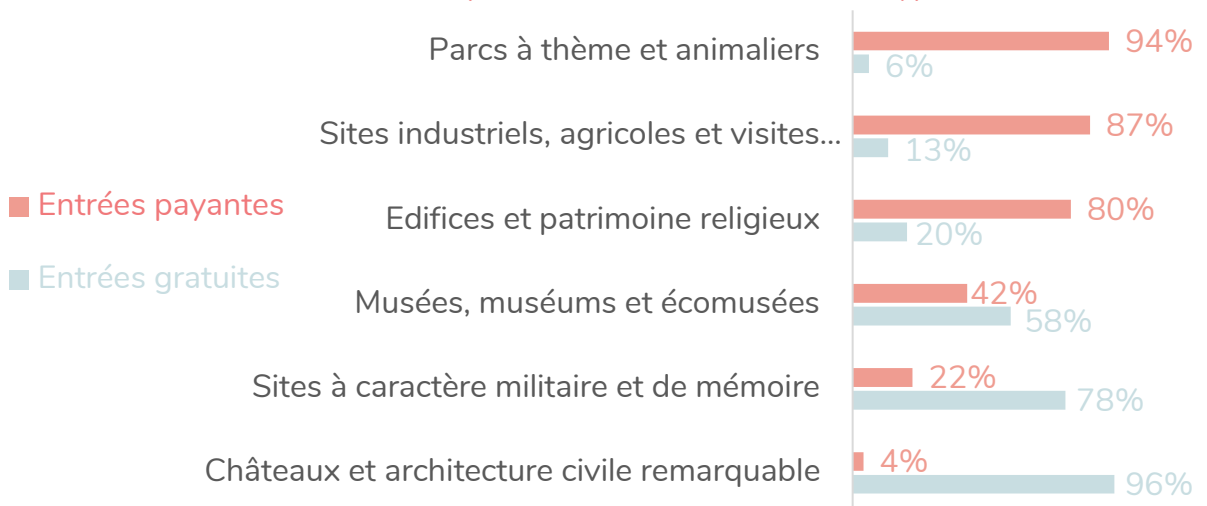
Répartition des entrées



Répartition des entrées (sans les éco-compteurs)



Répartition des entrées selon le type de site de visite



À RETENIR.



4,8 millions
de visiteurs en 2022
+46% vs 2021

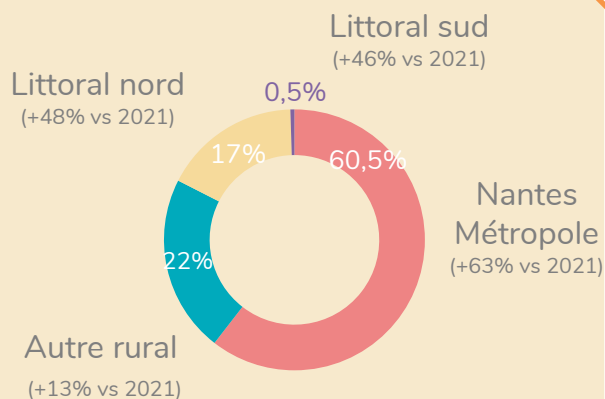
TOP 3 avec billetterie

- 1 Les Machines de l'île
- 2 Musée d'Histoire de Nantes
- 3 Saint-Nazaire Roversante

TOP 3 entrées libres

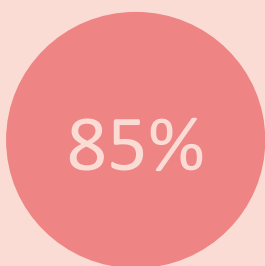
- 1 Château des ducs de Bretagne
- 2 Domaine de la Garenne Lemot
- 3 Mémorial de l'Abolition de l'Esclavage

Répartition géographique



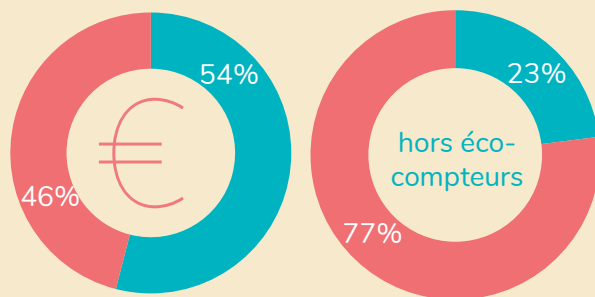
1/3
des visiteurs sur juillet/août

41,5%
sur les ailes de saison



Sont des visites
individuelles

Répartition des entrées



■ Entrées gratuites ■ Entrées payantes

LISTE DES SITES RÉPONDANTS

Châteaux et architectures civiles remarquables

- Château de **Blain** - Monument historique
- Château de **Châteaubriant**, (cour et entrée billetterie) ●●
- Château de **Clisson** ●
- Château des ducs de Bretagne - **Nantes**
- Château de Goulaine – **Haute-Goulaine** ●
- Château de **Pornic**
- Château de Ranrouët - **Herbignac** ●
- Domaine de la Garenne Lemot, **Clisson** ●●
- Les Folies Siffait- **Le Cellier** ●

Edifices et patrimoine religieux

- Abbatiale Déas – **Saint-Philbert-de-Grand-Lieu** ●
- Clocher de **Saint-Lumine de Coutais**
- Clocher de **Saint-Lyphard**
- Tour Saint-Guérolé – **Batz-sur-Mer**

Muséums, musées et écomusées

- Frac des Pays de la Loire - **Carquefou**
- La Chaumière briéronne et la maison de la mariée **Saint-Joachim**
- Le Chronographe - **Rezé**
- Le Grand Café (+ exposition au LIFE) – **Saint-Nazaire**
- La Maison du Lac de Grand-Lieu - **Bouaye** ●
- La Maison du Lavoir – **Saint-Père-en-Retz**
- La Maison du Jardinier (La Garenne Lemot) – **Clisson** ●
- Maison des pêcheurs du lac de Grand-Lieu **La Chevrolière** ●
- Maison du patrimoine de **Piriac-sur-Mer**
- Musée d'Arts de **Nantes**
- Musée Bernard Boesch – **La-Baule-Escoublac/Le Pouliguen**
- Musée de la fève, des crèches et des traditions populaires **Blain**
- Musée d'Histoire de **Nantes** ●
- Museum d'Histoire Naturelle - **Nantes** ●
- Musée Jules Verne - **Nantes** ●
- Musée des Marais Salants – **Batz-sur-Mer** ●
- Musée de la Marine – **Saint-Brevin-les-Pins**
- Musée du Vignoble Nantais – **Le Pallet** ●
- Observatoire Ornithologique de Grand-Lieu – **La Chevrolière**
- Planétarium – **Nantes**
- Sémaphore de la Pointe Saint-Gildas - **Préfailles** ●
- Terre d'Estuaire – **Cordemais**

Parcs animaliers et parcs à thème

- Legendia Parc – **Frossay** ●
- Les Machines de l'île – **Nantes**
- Océarium du **Croisic** ●
- Planète sauvage – **Port-Saint-Père**
- Zoo de la **Boissière du Doré** ●

Sites à caractère militaire et de mémoire

- La Carrière des Fusillés - **Châteaubriant**
- Le Grand Blockhaus – **Batz-sur-Mer**
- Mémorial de l'Abolition de l'Esclavage - **Nantes**
- Musée de la Résistance - **Châteaubriant**
- Musée Naval Maillé Brezé - **Nantes**

Sites industriels, agricoles et visites d'entreprise

- Au Gré des Vents (Maison de la Pêche, le Sardinier, le Moulin de Kerbroue, le Belvédère de Trescalan, la Criée et la visite du port de la Turballe) – **La Turballe**
- Centrale Thermique de **Cordemais** ●●
- Conservatoire des vieux métiers – **Saint-Père-en-Retz**
- Fromagerie Beillevaire – **Machecoul** ●
- Goubault Imprimeur – **La Chapelle-sur-Erdre** ●
- HLP Audit – **Nantes** ●
- La Maison des Paludiers - **Guérande**
- Maison des Hommes et des Techniques – **Nantes**
- Moulin de la falaise – **Batz-sur-Mer**
- Moulin à papier du Liveau - **Gorges**
- Musée de l'imprimerie - **Nantes**
- Royal Mer – **La Regrippière** ●
- Sites de visites de Saint-Nazaire Renversante (Escal'Atlantic, sous-marin Espadon, Ecomusée, EOL, Chantiers de l'Atlantique, AIRBUS, Grand port maritime, croisières estivales, visites patrimoniales incluant le Tumulus de Dissignac.) ●●
- Terre de sel – **Guérande** ●●

- Structures labellisées Qualité Tourisme
- Structures labellisées Visitez Nos Entreprises (VNE)
- Grand Patrimoine de Loire-Atlantique

contact

Emeline Lozevis

Chargée de mission observation touristique

02 40 99 00 67

e.lozevis@lad44.fr

Valentine Piton

Stagiaire observation touristique

Julie Scholaert

Chargée de mission Tourisme, Culture et Patrimoine

02 51 84 96 29

j.scholaert@lad44.fr

